



ประกาศองค์การบริหารส่วนตำบลบุงคล้า
เรื่อง ประกาศใช้แผนพัฒนาท้องถิ่น ฉบับที่ ๒ พ.ศ. ๒๕๖๖ - ๒๕๗๐
ทบทวน ครั้งที่ ๑/๒๕๖๖

ด้วยองค์การบริหารส่วนตำบลบุงคล้าได้ดำเนินการทบทวนแผนพัฒนาท้องถิ่น (พ.ศ. ๒๕๖๖ - ๒๕๗๐) ตามระเบียบกระทรวงมหาดไทยว่าด้วยการจัดทำแผนพัฒนาขององค์กรปกครองส่วนท้องถิ่น พ.ศ. ๒๕๔๘ และที่แก้ไขเพิ่มเติม (ฉบับที่ ๓) พ.ศ. ๒๕๖๑ ประกอบกับหนังสือกระทรวงมหาดไทย ที่ มท ๐๘๑๐.๓/ว ๖๐๘๖ ลงวันที่ ๑๙ สิงหาคม ๒๕๖๕ เรื่อง ชักซ้อมแนวทางปฏิบัติการใช้แผนพัฒนาท้องถิ่นขององค์กรปกครองส่วนท้องถิ่นเพื่อจัดทำบริการสาธารณะหรือกิจกรรมสาธารณะ และหนังสือกระทรวงมหาดไทย ด่วนที่สุด ที่ มท ๐๘๑๐.๓/ว ๗๔๖๗ ลงวันที่ ๑๔ ธันวาคม ๒๕๖๓ เรื่อง แนวทางการจัดทำแผนพัฒนาขององค์กรปกครองส่วนท้องถิ่น (พ.ศ. ๒๕๖๖ - ๒๕๗๐) โดยได้รับความเห็นชอบจากสภาองค์การบริหารส่วนตำบลบุงคล้า ในคราวการประชุมสภา สมัยสามัญ สมัยที่ ๔ ครั้งที่ ๑/๒๕๖๖ ประจำปี พ.ศ. ๒๕๖๖ เมื่อวันที่ ๒๖ ธันวาคม ๒๕๖๖ และผู้บริหารท้องถิ่นได้พิจารณาอนุมัติร่างแผนพัฒนาท้องถิ่น ฉบับที่ ๒ พ.ศ. ๒๕๖๖ - ๒๕๗๐ ทบทวน ครั้งที่ ๑/๒๕๖๖ แล้ว เมื่อวันที่ ๒๗ ธันวาคม ๒๕๖๖ นั้น

อาศัยอำนาจตามความในข้อ ๑๗ (๔) แห่งระเบียบกระทรวงมหาดไทยว่าด้วยการจัดทำแผนพัฒนาขององค์กรปกครองส่วนท้องถิ่น พ.ศ. ๒๕๔๘ และที่แก้ไขเพิ่มเติม (ฉบับที่ ๓) พ.ศ. ๒๕๖๑ ประกอบกับข้อ ๓.๒.๒ ๒) ของหนังสือกระทรวงมหาดไทย ที่ มท ๐๘๑๐.๓/ว ๖๐๘๖ ลงวันที่ ๑๙ สิงหาคม ๒๕๖๕ เรื่อง ชักซ้อมแนวทางปฏิบัติการใช้แผนพัฒนาท้องถิ่นขององค์กรปกครองส่วนท้องถิ่นเพื่อจัดทำบริการสาธารณะหรือกิจกรรมสาธารณะ องค์การบริหารส่วนตำบลบุงคล้าจึงประกาศใช้แผนพัฒนาท้องถิ่น ฉบับที่ ๒ พ.ศ. ๒๕๖๖ - ๒๕๗๐ ทบทวน ครั้งที่ ๑/๒๕๖๖ องค์การบริหารส่วนตำบลบุงคล้า เพื่อใช้เป็นกรอบและแนวทางในการจัดทำงบประมาณรายจ่ายเพื่อพัฒนาพื้นที่ตำบลบุงคล้าให้เกิดประโยชน์สุขแก่ประชาชนในพื้นที่ ตั้งแต่บัดนี้เป็นต้นไป

จึงประกาศมาเพื่อทราบโดยทั่วกัน

ประกาศ ณ วันที่ ๒๗ เดือนธันวาคม พ.ศ. ๒๕๖๖

(นายชัยณฤทธิ์ สิงห์ทอง)

นายกองค์การบริหารส่วนตำบลบุงคล้า



แผนพัฒนาท้องถิ่น ฉบับที่ ๒ พ.ศ. ๒๕๖๖ - ๒๕๗๐ ทบทวน ครั้งที่ ๑/๒๕๖๖



องค์การบริหารส่วนตำบลบุงคล้า อำเภอหล่มสัก จังหวัดเพชรบูรณ์

งานวิเคราะห์นโยบายและแผน
สำนักปลัด องค์การบริหารส่วนตำบลบุงคล้า
โทรศัพท์ ๐๕๖-๗๐๕๖๑๗ ต่อ ๑๑
โทรสาร ๐๕๖-๗๐๕๖๑๘

คำนำ

ด้วยระเบียบกระทรวงมหาดไทยว่าด้วยการจัดทำแผนพัฒนาขององค์กรปกครองส่วนท้องถิ่น (ฉบับที่ ๓) พ.ศ. ๒๕๖๑ ได้ประกาศในราชกิจจานุเบกษา เมื่อวันที่ ๓ ตุลาคม ๒๕๖๑ ประกอบกับหนังสือกรมส่งเสริมการปกครองท้องถิ่น กระทรวงมหาดไทย ด่วนที่สุด ที่ มท ๐๘๑๐.๓/ว ๗๔๖๗ ลงวันที่ ๑๔ ธันวาคม ๒๕๖๓ เรื่อง แนวทางการจัดทำแผนพัฒนาขององค์กรปกครองส่วนท้องถิ่น (พ.ศ. ๒๕๖๖ - ๒๕๗๐) โดยการจัดทำแผนพัฒนาขององค์กรปกครองส่วนท้องถิ่น สามารถนำข้อมูลจากแผนพัฒนาท้องถิ่นฉบับปัจจุบันมาทบทวนและปรับใช้ในการจัดทำหรือทบทวนแผนพัฒนาท้องถิ่น (พ.ศ. ๒๕๖๖ - ๒๕๗๐) และให้มีความสอดคล้องกับยุทธศาสตร์การพัฒนาขององค์กรปกครองส่วนท้องถิ่นในเขตจังหวัด ยุทธศาสตร์จังหวัด ยุทธศาสตร์กลุ่มจังหวัด แผนพัฒนาจังหวัด แผนพัฒนากลุ่มจังหวัด แผนพัฒนาภาค แผนพัฒนาเศรษฐกิจและสังคมแห่งชาติ ยุทธศาสตร์ชาติ ๒๐ ปี และเป้าหมายการพัฒนาที่ยั่งยืน (Sustainable Development Goals : SDGs)

องค์การบริหารส่วนตำบลบุงคล้าได้ประกาศใช้แผนพัฒนาท้องถิ่น (พ.ศ. ๒๕๖๖ - ๒๕๗๐) เมื่อวันที่ ๒๒ กุมภาพันธ์ ๒๕๖๕ และได้มีการดำเนินการแก้ไขแผนพัฒนาท้องถิ่น (พ.ศ. ๒๕๖๖ - ๒๕๗๐) แล้ว จำนวน ๔ ครั้ง ดำเนินการเพิ่มเติมแผนพัฒนาท้องถิ่น (พ.ศ. ๒๕๖๖ - ๒๕๗๐) จำนวน ๒ ครั้ง จากการดำเนินการดังกล่าวส่งผลให้มีแผนพัฒนาท้องถิ่น (พ.ศ. ๒๕๖๖ - ๒๕๗๐) จำนวนหลายฉบับและทำให้เกิดความคลาดเคลื่อนในรายละเอียดในการตรวจสอบข้อมูลโครงการพัฒนาท้องถิ่นและความเชื่อมโยงของยุทธศาสตร์การพัฒนาในระดับต่าง ๆ ดังนั้น เพื่อให้การบริหารจัดการแผนพัฒนาท้องถิ่นเป็นไปอย่างมีประสิทธิภาพ มีข้อมูลที่ถูกต้องชัดเจนและเป็นปัจจุบัน สอดคล้องกับสถานการณ์การพัฒนาที่เปลี่ยนแปลงและง่ายต่อการสืบค้น ตลอดจนสามารถวางแผนการบูรณาการ แผนงาน/โครงการ/กิจกรรม และงบประมาณในการดำเนินงานพัฒนาพื้นที่ตำบลบุงคล้าได้อย่างมีประสิทธิภาพ อันจะก่อให้เกิดประโยชน์อย่างสูงสุดแก่ประชาชน องค์การบริหารส่วนตำบลบุงคล้าจึงได้ดำเนินการทบทวนแผนพัฒนาท้องถิ่น (พ.ศ. ๒๕๖๖ - ๒๕๗๐) ขึ้นใหม่ โดยมีวัตถุประสงค์เพื่อใช้เป็นแนวทางในการพัฒนาพื้นที่ตำบลบุงคล้า ในปีงบประมาณ พ.ศ. ๒๕๖๗ - ๒๕๗๐ โดยมุ่งเน้นการพัฒนาพื้นที่ให้เกิดความเจริญก้าวหน้า ทั้งทางด้านโครงสร้างพื้นฐาน การส่งเสริมและพัฒนาคุณภาพชีวิต การจัดระเบียบชุมชน/สังคมและการรักษาความสงบเรียบร้อยในชุมชน การส่งเสริมการลงทุนและพาณิชย์กรรม การพัฒนาด้านบริหารจัดการและการอนุรักษ์ทรัพยากรธรรมชาติและสิ่งแวดล้อม การพัฒนาด้านศิลปวัฒนธรรม จารีตประเพณีและภูมิปัญญาท้องถิ่น รวมทั้งเพื่อใช้เป็นกรอบในการจัดทำงบประมาณรายจ่ายประจำปี งบประมาณรายจ่ายเพิ่มเติมและงบประมาณจากเงินสะสม เพื่อการพัฒนาพื้นที่ตำบลบุงคล้าได้อย่างเต็มประสิทธิภาพ ประชาชนในพื้นที่มีคุณภาพชีวิตที่ดียิ่ง ๆ ขึ้นไป

องค์การบริหารส่วนตำบลบุงคล้า

สารบัญ

	หน้า
ส่วนที่ ๑ สภาพทั่วไปและข้อมูลพื้นฐาน	๑
๑. ด้านกายภาพ	๑
๒. ด้านการเมือง/การปกครอง	๒
๓. ประชากร	๔
๔. สภาพทางสังคม	๕
๕. ระบบบริการพื้นฐาน	๗
๖. ระบบเศรษฐกิจ	๘
๗. ศาสนา ประเพณี วัฒนธรรม	๑๐
๘. ทรัพยากรธรรมชาติ	๑๑
ส่วนที่ ๒ ยุทธศาสตร์การพัฒนากองครักษ์ปกครองส่วนท้องถิ่น	๑๔
๑. ความสัมพันธ์ระหว่างแผนพัฒนาระดับมหภาค	๑๔
๒. ยุทธศาสตร์ขององค์กรปกครองส่วนท้องถิ่น	๒๖
๓. การวิเคราะห์เพื่อพัฒนาท้องถิ่น	๓๐
ส่วนที่ ๓ การนำแผนพัฒนาท้องถิ่นไปสู่การปฏิบัติ	๓๕
๑. ยุทธศาสตร์การพัฒนาและแผนงาน	๓๕
๒. บัญชีโครงการพัฒนาท้องถิ่น	๓๘
- บัญชีสรุปโครงการพัฒนาแผนพัฒนาท้องถิ่น ฉบับที่ ๒	๓๘
พ.ศ. ๒๕๖๖ – ๒๕๗๐ ทบทวน ครั้งที่ ๑/๒๕๖๖ (แบบ ผ. ๐๑)	
- บัญชีสรุปโครงการพัฒนาที่มาจากแผนพัฒนาหมู่บ้าน (แบบ ผ. ๐๑/๑)	๔๐
- รายละเอียดโครงการพัฒนา แผนพัฒนาท้องถิ่น ฉบับที่ ๒	๔๑
พ.ศ. ๒๕๖๖ – ๒๕๗๐ ทบทวน ครั้งที่ ๑/๒๕๖๖ (แบบ ผ. ๐๒)	
ยุทธศาสตร์การพัฒนาโครงสร้างพื้นฐาน	๔๑
ยุทธศาสตร์การพัฒนาเศรษฐกิจและการเกษตร	๔๕
ยุทธศาสตร์การพัฒนาการศึกษา ศาสนา วัฒนธรรม ประเพณีและกีฬา	๔๘
ยุทธศาสตร์การพัฒนาการสาธารณสุข ทรัพยากรธรรมชาติและสิ่งแวดล้อม	๕๘
ยุทธศาสตร์การพัฒนาคนและสังคม	๖๔
ยุทธศาสตร์การพัฒนาการเมืองและการบริหารจัดการบ้านเมืองที่ดี	๖๙
- รายละเอียดโครงการพัฒนาที่มาจากแผนพัฒนาหมู่บ้าน	๗๓
แผนพัฒนาท้องถิ่น ฉบับที่ ๒ พ.ศ. ๒๕๖๖ – ๒๕๗๐ ทบทวน ครั้งที่ ๑/๒๕๖๖	
(แบบ ผ. ๐๒/๑)	
ยุทธศาสตร์การพัฒนาโครงสร้างพื้นฐาน	๗๓
ยุทธศาสตร์การพัฒนาเศรษฐกิจและการเกษตร	๑๒๒
ยุทธศาสตร์การพัฒนาการศึกษา ศาสนา วัฒนธรรม ประเพณีและกีฬา	๑๒๔
ยุทธศาสตร์การพัฒนาการสาธารณสุข ทรัพยากรธรรมชาติและสิ่งแวดล้อม	๑๒๖
ยุทธศาสตร์การพัฒนาคนและสังคม	๑๔๖

สารบัญ

	หน้า
- รายละเอียดโครงการพัฒนาแผนพัฒนาท้องถิ่น ฉบับที่ ๒ พ.ศ. ๒๕๖๖ - ๒๕๗๐ ทบทวน ครั้งที่ ๑/๒๕๖๖ สำหรับโครงการที่เกี่วข้องขององค์กรปกครองส่วนท้องถิ่นที่ใช้สำหรับการประสานแผนพัฒนาท้องถิ่น (แบบ ผ. ๐๒/๒)	๑๔๙
- บัญชีครุภัณฑ์ แผนพัฒนาท้องถิ่น ฉบับที่ ๒ พ.ศ. ๒๕๖๖ - ๒๕๗๐ ทบทวน ครั้งที่ ๑/๒๕๖๖	๑๕๐
ส่วนที่ ๔ การติดตามและประเมินผล	๑๕๒
๑. การติดตามและประเมินผลยุทธศาสตร์	๑๕๒
๒. การติดตามและประเมินผลโครงการ	๑๕๕
๓. สรุปผลการพัฒนาท้องถิ่น	๑๕๘
๔. ข้อเสนอแนะในการจัดทำแผนพัฒนาท้องถิ่นในอนาคต	๑๖๒
ภาคผนวก	
สำเนารายงานการประชุมคณะกรรมการพัฒนาท้องถิ่น องค์การบริหารส่วนตำบลบึงคล้า ครั้งที่ ๒/๒๕๖๖ เมื่อวันที่ ๖ ธันวาคม ๒๕๖๖	
สำเนารายงานการประชุมประชาคมท้องถิ่น องค์การบริหารส่วนตำบลบึงคล้า เพื่อทบทวนแผนพัฒนาท้องถิ่น (พ.ศ.๒๕๖๖ - ๒๕๗๐) เมื่อวันที่ ๑๘ ธันวาคม ๒๕๖๖	
สำเนารายงานการประชุมคณะกรรมการสนับสนุนการจัดทำแผนพัฒนาท้องถิ่น และคณะกรรมการพัฒนาท้องถิ่น องค์การบริหารส่วนตำบลบึงคล้า ครั้งที่ ๑/๒๕๖๖ เมื่อวันที่ ๒๐ ธันวาคม ๒๕๖๖	
สำเนารายงานการประชุมสภาองค์การบริหารส่วนตำบลบึงคล้า สมัยสามัญ สมัยที่ ๔ ครั้งที่ ๑/๒๕๖๖ ประจำปี พ.ศ. ๒๕๖๖ เมื่อวันที่ ๒๖ ธันวาคม ๒๕๖๖	
ประกาศองค์การบริหารส่วนตำบลบึงคล้า เรื่อง ประกาศใช้แผนพัฒนาท้องถิ่น ฉบับที่ ๒ พ.ศ. ๒๕๖๖ - ๒๕๗๐ ทบทวน ครั้งที่ ๑/๒๕๖๖ ประกาศ ณ วันที่ ๒๗ ธันวาคม ๒๕๖๖	

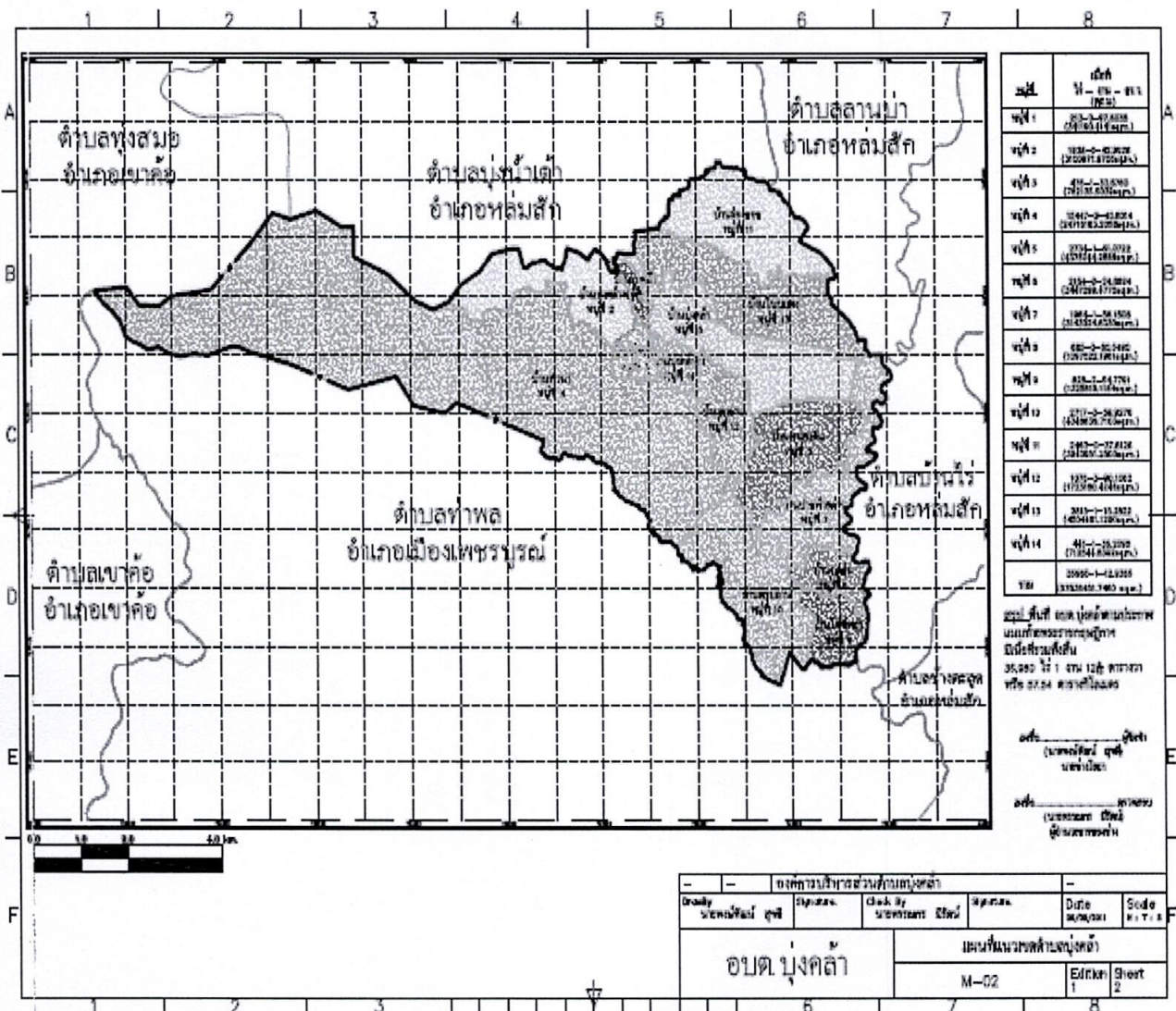
ส่วนที่ ๑ สภาพทั่วไปและข้อมูลพื้นฐาน

๑. ด้านกายภาพ

๑.๑ ที่ตั้งของหมู่บ้านหรือชุมชนหรือตำบล (แผนที่ประกอบ)

องค์การบริหารส่วนตำบลบึงคล้า ตั้งอยู่หมู่ที่ ๑๓ ตำบลบึงคล้า อำเภอหล่มสัก จังหวัดเพชรบูรณ์ ยกฐานะมาจากสภาตำบลเมื่อวันที่ ๑๖ ธันวาคม ๒๕๓๙ อยู่ห่างจากจากอำเภอหล่มสัก ประมาณ ๒๓ กิโลเมตร มีเนื้อที่ในปกครองทั้งหมด จำนวน ๕๗.๕๔ ตารางกิโลเมตร หรือ ๓๕,๙๖๐ ไร่ ๑ งาน ๑๒ ไร่/๑๐ ตารางวา เป็นพื้นที่ทำการเกษตร ๑๔,๔๘๘ ไร่ คิดเป็น ๔๐.๒๙ เปอร์เซ็นต์ โดยพื้นที่ส่วนใหญ่เป็นที่ราบลุ่ม ซึ่งเป็นพื้นที่อยู่อาศัยและพื้นที่ทำการเกษตร มีที่นอนสำหรับอยู่อาศัยเพียงบางส่วนและมีเขตการปกครองติดต่อกับพื้นที่ใกล้เคียง ดังนี้

ทิศเหนือ	เขตติดต่อกับ	ตำบลบึงน้ำเต้า ตำบลลานบ่า อำเภอหล่มสัก
ทิศใต้	เขตติดต่อกับ	ตำบลท่าพล อำเภอเมืองเพชรบูรณ์
ทิศตะวันออก	เขตติดต่อกับ	ตำบลบ้านไร่ อำเภอหล่มสัก
ทิศตะวันตก	เขตติดต่อกับ	อำเภอเขาค้อ



๑.๒ ลักษณะภูมิประเทศ

พื้นที่ตำบลบุงคล้ามีลักษณะภูมิประเทศส่วนใหญ่เป็นที่ราบลุ่ม ใช้สำหรับทำไร่ยาสูบ ทำนาข้าวแบบอาศัยน้ำฝนและทำไร่ข้าวโพด ทำการเกษตรแบบผสมผสาน รวมไปถึงมีการเลี้ยงสัตว์บ้างเป็นบางส่วน

๑.๓ ลักษณะภูมิอากาศ

สภาพภูมิอากาศโดยทั่วไปของตำบลบุงคล้า อากาศเย็นในตอนเช้า กลางวัน อากาศจะร้อนถึงร้อนจัด สามารถวิเคราะห์สภาพอุณหภูมิอากาศออกเป็น ๓ ฤดู ดังนี้

ฤดูร้อน	เริ่มตั้งแต่เดือนมีนาคมถึงเดือนมิถุนายน
ฤดูฝน	เริ่มตั้งแต่เดือนกรกฎาคมถึงเดือนตุลาคม
ฤดูหนาว	เริ่มตั้งแต่เดือนพฤศจิกายน ถึงเดือนกุมภาพันธ์

๑.๔ ลักษณะของดิน

ลักษณะของดินในพื้นที่ตำบลบุงคล้าส่วนใหญ่เป็นดินร่วน เหมาะแก่การเพาะปลูก

๒. ด้านการเมือง/การปกครอง

๒.๑ เขตการปกครอง

เขตการปกครองในพื้นที่ตำบลบุงคล้า แบ่งเขตการปกครองเป็น ๑๔ หมู่บ้าน ดังนี้

หมู่ที่ ๑ บ้านบุงคล้า	นายรุจน์ เพชรประทุม	กำนันตำบลบุงคล้า
หมู่ที่ ๒ บ้านบุงคล้า	นายสมศักดิ์ มีสุข	ผู้ใหญ่บ้าน
หมู่ที่ ๓ บ้านบุงคล้า	นายนันธชัย ฉัตรเวช	ผู้ใหญ่บ้าน
หมู่ที่ ๔ บ้านหัวนา	นางภรณ์ โสมกา	ผู้ใหญ่บ้าน
หมู่ที่ ๕ บ้านบุงคล้า	นายวิระพงษ์ ชื่อตรง	ผู้ใหญ่บ้าน
หมู่ที่ ๖ บ้านหนองคัน	นายไชยา โสภา	ผู้ใหญ่บ้าน
หมู่ที่ ๗ บ้านปากห้วยด่าน	นายพิกุล คำสังวาลย์	ผู้ใหญ่บ้าน
หมู่ที่ ๘ บ้านกุดกุ่ม	นายลิขิต เกยเมือง	ผู้ใหญ่บ้าน
หมู่ที่ ๙ บ้านโพธิ์ทอง	นายสุวัตร สังข์เมือง	ผู้ใหญ่บ้าน
หมู่ที่ ๑๐ บ้านตรูบลาน	นายเลิศ กันนิล	ผู้ใหญ่บ้าน
หมู่ที่ ๑๑ บ้านร่องกอก	นางสุทัตตา เมฆทา	ผู้ใหญ่บ้าน
หมู่ที่ ๑๒ บ้านดงลาน	นายรังสรรค์ ทองคำ	ผู้ใหญ่บ้าน
หมู่ที่ ๑๓ บ้านโนนแดง	นางสุภาพ ตระการฤทธิ์	ผู้ใหญ่บ้าน
หมู่ที่ ๑๔ บ้านบุงคล้าใต้	นายอำนาจ เรืองศรี	ผู้ใหญ่บ้าน

๒.๒ การเลือกตั้ง

การเลือกตั้งในพื้นที่ตำบลบึงคล้าเป็นการเลือกตั้งตามระบอบประชาธิปไตย โดยมีการจัดการเลือกตั้งผู้นำในหมู่บ้าน ได้แก่ กำนัน ผู้ใหญ่บ้าน สมาชิกสภาองค์การบริหารส่วนตำบล และนายกองค์การบริหารส่วนตำบล ซึ่งเป็นการดำเนินการเป็นไปตามระเบียบกฎหมายเกี่ยวข้อง

โครงสร้างการบริหารขององค์การบริหารส่วนตำบลบึงคล้า ประกอบด้วยองค์ประกอบ ๒ ส่วนสำคัญ ดังนี้

๑. ฝ่ายสภาองค์การบริหารส่วนตำบลบึงคล้า ทำหน้าที่เป็นฝ่ายนิติบัญญัติและควบคุมการบริหารงานของฝ่ายบริหาร ประกอบด้วย

๑.๑ สมาชิกสภาองค์การบริหารส่วนตำบลบึงคล้า ซึ่งมาจากการเลือกตั้งโดยตรงจากประชาชน และมีวาระอยู่ในตำแหน่งคราวละ ๔ ปี จำนวน ๑๔ คน ดังนี้

(๑) นางสาวกานดา ศิริสมบัติ	สมาชิกสภาองค์การบริหารส่วนตำบลบึงคล้า หมู่ที่ ๑
(๒) นางพิกุล ศรีกุล	สมาชิกสภาองค์การบริหารส่วนตำบลบึงคล้า หมู่ที่ ๒
(๓) นางบุญเลิศ ดาทอง	สมาชิกสภาองค์การบริหารส่วนตำบลบึงคล้า หมู่ที่ ๓
(๔) นายเพชรไพฑูล อุดมะมะ	สมาชิกสภาองค์การบริหารส่วนตำบลบึงคล้า หมู่ที่ ๔
(๕) นางอำไพโรจน์ จันทร์กฤษณ์	สมาชิกสภาองค์การบริหารส่วนตำบลบึงคล้า หมู่ที่ ๕
(๖) นายจรูญศักดิ์ กองเงิน	สมาชิกสภาองค์การบริหารส่วนตำบลบึงคล้า หมู่ที่ ๖
(๗) นายสว่าง หาญแก้ว	สมาชิกสภาองค์การบริหารส่วนตำบลบึงคล้า หมู่ที่ ๗
(๘) นายสมพงษ์ เบ้าอาสา	สมาชิกสภาองค์การบริหารส่วนตำบลบึงคล้า หมู่ที่ ๘
(๙) นายอมร ทีน้อย	สมาชิกสภาองค์การบริหารส่วนตำบลบึงคล้า หมู่ที่ ๙
(๑๐) นายสาธิต กางถิ่น	สมาชิกสภาองค์การบริหารส่วนตำบลบึงคล้า หมู่ที่ ๑๐
(๑๑) นายสมพร บุตรเมือง	สมาชิกสภาองค์การบริหารส่วนตำบลบึงคล้า หมู่ที่ ๑๑
(๑๒) นายทองม้วน แก้วดู	สมาชิกสภาองค์การบริหารส่วนตำบลบึงคล้า หมู่ที่ ๑๒
(๑๓) นายสุพจน์ ทองสุข	สมาชิกสภาองค์การบริหารส่วนตำบลบึงคล้า หมู่ที่ ๑๓
(๑๔) นายเชาวรัตน์ มันทอง	สมาชิกสภาองค์การบริหารส่วนตำบลบึงคล้า หมู่ที่ ๑๔

๒. ฝ่ายผู้บริหารองค์การบริหารส่วนตำบลบึงคล้า ทำหน้าที่ในการบริหารกิจการขององค์การบริหารส่วนตำบลบึงคล้า ตามที่ระเบียบ กฎหมายกำหนด ได้แก่ นายกองค์การบริหารส่วนตำบลบึงคล้า ซึ่งมาจากการเลือกตั้งโดยตรงของประชาชนตามกฎหมายว่าด้วยการเลือกตั้งสมาชิกสภาท้องถิ่นหรือผู้บริหารท้องถิ่น มีวาระอยู่ในตำแหน่งคราวละ ๔ ปี รองนายกองค์การบริหารส่วนตำบลบึงคล้า ซึ่งมาจากการแต่งตั้งของนายกองค์การบริหารส่วนตำบลบึงคล้า จำนวน ๒ คน และเลขานุการนายกองค์การบริหารส่วนตำบลบึงคล้า ซึ่งมาจากการแต่งตั้งของนายกองค์การบริหารส่วนตำบลบึงคล้า จำนวน ๑ คน ประกอบด้วย

(๑) นายชัยณฤทธิ์ สิงห์ทอง	นายกองค์การบริหารส่วนตำบลบึงคล้า
(๒) นายชัยยะ แก้วยศ	รองนายกองค์การบริหารส่วนตำบลบึงคล้า คนที่ ๑
(๓) นายนาวิน โรจน์จันทร์	รองนายกองค์การบริหารส่วนตำบลบึงคล้า คนที่ ๒
(๔) นางอรชา กันล้อม	เลขานุการนายกองค์การบริหารส่วนตำบลบึงคล้า

๓. ประชากร

๓.๑ ข้อมูลเกี่ยวกับจำนวนประชากร (ข้อมูลจากสำนักงานทะเบียนอำเภอหล่มสัก)

จำนวนประชากรและความหนาแน่นของประชากร จากข้อมูลสำนักงานทะเบียนอำเภอหล่มสัก จังหวัดเพชรบูรณ์ พบว่าตำบลบึงคล้ามีจำนวนประชากร ณ เดือนตุลาคม ๒๕๖๕ จำนวนทั้งสิ้น ๘,๐๐๓ คน จำแนกเป็นชาย จำนวน ๓,๘๙๑ คน หญิง จำนวน ๔,๑๑๒ คน และมีจำนวนครัวเรือนทั้งสิ้น ๒,๕๑๑ ครัวเรือน

ข้อมูลประชากรเปรียบเทียบย้อนหลัง ๓ ปี และการคาดการณ์ในอนาคต

หมู่บ้าน	ข้อมูลประชากรปี ๒๕๖๔ (ณ ตุลาคม ๒๕๖๔)				ข้อมูลประชากรปี ๒๕๖๕ (ณ ตุลาคม ๒๕๖๕)			
	จำนวน ครัวเรือน	จำนวน ประชากร ชาย	จำนวน ประชากร หญิง	รวม ประชากร	จำนวน ครัวเรือน	จำนวน ประชากร ชาย	จำนวน ประชากร หญิง	รวม ประชากร
หมู่ที่ ๑ บ้านบึงคล้า	๒๐๐	๓๐๕	๓๓๘	๖๔๓	๑๙๙	๓๐๓	๓๓๒	๖๓๕
หมู่ที่ ๒ บ้านบึงคล้า	๒๔๒	๔๕๗	๔๗๒	๙๒๙	๒๔๓	๔๕๔	๔๗๐	๙๒๔
หมู่ที่ ๓ บ้านบึงคล้า	๑๖๘	๒๖๙	๓๐๔	๕๗๓	๑๕๙	๒๗๑	๓๐๗	๕๗๘
หมู่ที่ ๔ บ้านห้วยนา	๒๗๓	๓๖๐	๔๐๓	๗๖๓	๒๗๓	๓๖๐	๔๐๔	๗๖๔
หมู่ที่ ๕ บ้านบึงคล้า	๒๔๖	๒๓๓	๒๔๙	๔๘๒	๒๔๕	๒๒๘	๒๔๔	๔๗๒
หมู่ที่ ๖ บ้านหนองคัน	๒๒๖	๓๖๓	๔๐๗	๗๗๐	๒๒๖	๓๖๑	๔๐๗	๗๖๘
หมู่ที่ ๗ บ้านปากห้วยด่าน	๑๙๕	๓๓๘	๓๓๘	๖๗๖	๑๙๓	๓๓๙	๓๓๖	๖๗๕
หมู่ที่ ๘ บ้านกุดกุ่ม	๑๐๖	๑๕๐	๑๖๘	๓๑๘	๑๐๗	๑๔๘	๑๖๘	๓๑๖
หมู่ที่ ๙ บ้านโพธิ์ทอง	๑๐๙	๑๖๖	๑๘๕	๓๕๑	๑๐๙	๑๖๓	๑๘๕	๓๔๖
หมู่ที่ ๑๐ บ้านตรุบลาน	๑๐๔	๑๗๑	๑๖๒	๓๓๓	๑๔๔	๑๗๒	๑๖๓	๓๓๕
หมู่ที่ ๑๑ บ้านร่องกอก	๑๕๙	๒๖๙	๒๔๙	๕๑๘	๑๖๐	๒๗๒	๒๔๕	๕๑๗
หมู่ที่ ๑๒ บ้านดงลาน	๑๔๗	๒๗๒	๒๖๒	๕๓๔	๑๔๙	๒๗๕	๒๖๔	๕๓๙
หมู่ที่ ๑๓ บ้านโนนแดง	๒๐๑	๓๒๐	๓๒๖	๖๔๖	๒๐๒	๓๒๓	๓๒๔	๖๔๗
หมู่ที่ ๑๔ บ้านบึงคล้าใต้	๑๒๘	๒๒๑	๒๖๔	๔๘๕	๑๓๐	๒๒๒	๒๖๓	๔๘๕
รวม	๒,๕๐๔	๓,๘๙๑	๔,๑๑๒	๘,๐๐๓	๒,๕๑๑	๓,๘๙๑	๔,๑๑๒	๘,๐๐๓

หมู่บ้าน	ข้อมูลประชากรปี ๒๕๖๖ (ณ ตุลาคม ๒๕๖๖)				การคาดการณ์ในปี ๒๕๖๗			
	จำนวน ครัวเรือน	จำนวน ประชากร ชาย	จำนวน ประชากร หญิง	รวม ประชากร	จำนวน ครัวเรือน	จำนวน ประชากร ชาย	จำนวน ประชากร หญิง	รวม ประชากร
หมู่ที่ ๑ บ้านบึงคล้า	๒๐๐	๓๐๓	๓๓๒	๖๓๕	คาดว่า จำนวน ครัวเรือนในพื้นที่ตำบล บึงคล้าจะมี เพิ่มขึ้น เนื่องจาก จำนวน ครัวเรือน เพิ่มขึ้นตลอด ๓ ปีที่ผ่านมา	คาดว่า จำนวน ประชากร ชายในพื้นที่ตำบลบึงคล้า จะมีจำนวน ลดลง เนื่องจาก จำนวน ประชากร ชายลดลง ตลอด ๓ ปีที่ผ่านมา	จำนวน ประชากร หญิงในพื้นที่ ตำบลบึงคล้า ตลอด ๓ ปีที่ผ่านมา จำนวนลดลง เนื่องจาก ประชากร เป็นกราฟขึ้น ลง ดังนั้น จึง ไม่สามารถ คาดการณ์ได้	คาดว่า จำนวน รวมของ ประชากรในพื้นที่ตำบล บึงคล้าจะมี จำนวนลดลง เนื่องจาก ประชากร รวมลดลง ตลอด ๓ ปีที่ผ่านมา
หมู่ที่ ๒ บ้านบึงคล้า	๒๔๓	๔๕๔	๔๗๐	๙๒๔				
หมู่ที่ ๓ บ้านบึงคล้า	๑๖๐	๒๗๑	๓๐๗	๕๗๘				
หมู่ที่ ๔ บ้านห้วยนา	๒๗๔	๓๖๐	๔๐๔	๗๖๔				
หมู่ที่ ๕ บ้านบึงคล้า	๒๔๕	๒๒๘	๒๔๔	๔๗๒				
หมู่ที่ ๖ บ้านหนองคัน	๒๒๖	๓๖๑	๔๐๗	๗๖๘				
หมู่ที่ ๗ บ้านปากห้วยด่าน	๑๙๓	๓๓๙	๓๓๖	๖๗๕				
หมู่ที่ ๘ บ้านกุดกุ่ม	๑๐๗	๑๔๘	๑๖๘	๓๑๖				
หมู่ที่ ๙ บ้านโพธิ์ทอง	๑๐๙	๑๖๓	๑๘๕	๓๔๖				
หมู่ที่ ๑๐ บ้านตรุบลาน	๑๔๔	๑๗๒	๑๖๓	๓๓๕				
หมู่ที่ ๑๑ บ้านร่องกอก	๑๖๐	๒๗๒	๒๔๕	๕๑๗				
หมู่ที่ ๑๒ บ้านดงลาน	๑๔๙	๒๗๕	๒๖๔	๕๓๙				
หมู่ที่ ๑๓ บ้านโนนแดง	๒๐๓	๓๒๓	๓๒๔	๖๔๗				
หมู่ที่ ๑๔ บ้านบึงคล้าใต้	๑๓๒	๒๒๐	๒๖๔	๔๘๔				
รวม	๒,๕๔๕	๓,๘๘๙	๔,๑๑๓	๘,๐๐๒				

๓.๒ ช่วงอายุและจำนวนประชากร (ข้อมูลจากสำนักงานทะเบียนอำเภอหล่มสัก ณ เดือนพฤศจิกายน ๒๕๖๔)

ช่วงอายุ	เพศชาย	เพศหญิง	รวม
ช่วงวัยทารก	๑๐๔	๙๐	๑๙๔
ช่วงวัยเด็ก	๔๒๒	๓๘๘	๘๑๐
ช่วงวัยรุ่น	๓๖๒	๓๔๒	๗๐๔
ช่วงวัยผู้ใหญ่	๑,๐๙๐	๑,๐๖๖	๒,๑๕๖
ช่วงวัยกลางคน	๑,๑๗๒	๑,๒๓๘	๒,๔๑๐
ช่วงวัยผู้สูงอายุ	๗๔๗	๑,๐๐๐	๑,๗๔๗
รวม	๓,๘๙๗	๔,๑๒๔	๘,๐๒๑

ประชากรช่วงวัยทารก (แรกเกิด - ๒ ปี) จำนวน ๑๙๔ คน คิดเป็นร้อยละ ๒.๔๒ ของประชากรทั้งตำบล

ประชากรช่วงวัยเด็ก (อายุ ๓ ปี - ๑๒ ปี) จำนวน ๘๑๐ คน คิดเป็นร้อยละ ๑๐.๑๐ ของประชากรทั้งตำบล

ประชากรช่วงวัยรุ่น (อายุ ๑๓ ปี - ๒๐ ปี) จำนวน ๗๐๔ คน คิดเป็นร้อยละ ๘.๗๘ ของประชากรทั้งตำบล

ประชากรช่วงวัยผู้ใหญ่ (อายุ ๒๑ ปี - ๔๐ ปี) จำนวน ๒,๑๕๖ คน คิดเป็นร้อยละ ๒๖.๘๘ ของประชากรทั้งตำบล

ประชากรช่วงวัยกลางคน (อายุ ๔๑ ปี - ๕๙ ปี) จำนวน ๒,๔๑๐ คน คิดเป็นร้อยละ ๓๐.๐๕ ของประชากรทั้งตำบล

ประชากรช่วงวัยผู้สูงอายุ (อายุ ๖๐ ปี ขึ้นไป) จำนวน ๑,๗๔๗ คน คิดเป็นร้อยละ ๒๑.๗๘ ของประชากรทั้งตำบล

ประชากรส่วนใหญ่อยู่ในวัยทำงาน (อายุ ๑๕ - ๕๙ ปี) จำนวน ๓,๑๗๗ คน คิดเป็นร้อยละ ๖๘.๔๐ ของประชากรทั้งตำบล

๔. สภาพทางสังคม

๔.๑ การศึกษา

ในเขตพื้นที่ตำบลบึงคล้ามีสถานศึกษาตั้งอยู่ในเขตพื้นที่รับผิดชอบ ดังนี้

(๑) โรงเรียนประถมศึกษา จำนวน ๓ แห่ง ดังนี้

- โรงเรียนบ้านบึงคล้า ตั้งอยู่หมู่ที่ ๕ บ้านบึงคล้า
- โรงเรียนบ้านห้วยนา ตั้งอยู่หมู่ที่ ๔ บ้านห้วยนา
- โรงเรียนบ้านหนองคัน ตั้งอยู่หมู่ที่ ๖ บ้านหนองคัน

(๒) โรงเรียนอาชีวศึกษา จำนวน ๑ แห่ง ดังนี้

- วิทยาลัยเกษตรและเทคโนโลยีเพชรบูรณ์ ตั้งอยู่หมู่ที่ ๕ บ้านบึงคล้า

(๓) ศูนย์พัฒนาเด็กเล็ก จำนวน ๑ แห่ง ดังนี้

- ศูนย์พัฒนาเด็กเล็กตำบลบึงคล้า ตั้งอยู่หมู่ที่ ๕ บ้านบึงคล้า

(๔) ศูนย์การเรียนรู้ชุมชน จำนวน ๑ แห่ง ดังนี้

- ศูนย์การเรียนรู้ด้านพลังงานทดแทน หมู่ที่ ๑๓ บ้านโนนแดง

- (๕) ศูนย์การศึกษาจากระบบและการศึกษาตามอัธยาศัย จำนวน ๑ แห่ง ดังนี้
 - ศูนย์การศึกษาจากระบบและการศึกษาตามอัธยาศัยตำบลบุงคล้า ตั้งอยู่หมู่ที่ ๑

บ้านบุงคล้า

- (๖) ศูนย์เรียนรู้เศรษฐกิจพอเพียงและพลังงานทดแทน ตั้งอยู่หมู่ที่ ๑๓ บ้านโนนแดง

๔.๒ สาธารณสุข

ในเขตพื้นที่ตำบลบุงคล้ามีสถานพยาบาลทั้งของรัฐบาลและเอกชนที่ตั้งอยู่ในเขตพื้นที่รับผิดชอบ ดังนี้

- (๑) โรงพยาบาลส่งเสริมสุขภาพตำบล จำนวน ๒ แห่ง ดังนี้
 - โรงพยาบาลส่งเสริมสุขภาพตำบลห้วยนา ตั้งอยู่หมู่ที่ ๑ บ้านบุงคล้า
 - โรงพยาบาลส่งเสริมสุขภาพตำบลหนองคัน ตั้งอยู่หมู่ที่ ๑๒ บ้านดงลาน
- (๒) สถานพยาบาลเอกชน จำนวน ๓ แห่ง ดังนี้
 - เนตรนภาคลินิก ตั้งอยู่หมู่ที่ ๕ บ้านบุงคล้า
 - มัชฌิมาการพยาบาลและผดุงครรภ์ ตั้งอยู่หมู่ที่ ๑ บ้านบุงคล้า
 - ศุภจิตร์นพยาบาล ตั้งอยู่หมู่ที่ ๑ บ้านบุงคล้า

๔.๓ อาชญากรรม

ปัญหาอาชญากรรมต่าง ๆ ในพื้นที่ตำบลบุงคล้าไม่ปรากฏปัญหาอาชญากรรมที่รุนแรง มีแต่ปัญหาเล็กน้อยขโมยน้อยบ้างเล็กน้อย

๔.๔ ยาเสพติด

ปัญหาเสพติดในพื้นที่ตำบลบุงคล้า ส่วนใหญ่เป็นปัญหาในกลุ่มผู้เสพ ซึ่งส่วนใหญ่จะเป็นกลุ่มเสี่ยงที่เป็นกลุ่มวัยรุ่นที่ไม่ได้เรียนหนังสือและกลุ่มวัยทำงาน และส่วนใหญ่ได้เข้ารับการบำบัดฟื้นฟูและไม่มีพฤติกรรมกลับมาเสพติดซ้ำ ส่วนปัญหากลุ่มผู้ค้ายังไม่พบเบาะแสในพื้นที่ตำบลบุงคล้าแต่อย่างใด

๔.๕ การสังคมสงเคราะห์

องค์การบริหารส่วนตำบลบุงคล้าและหมู่บ้านได้มีการรวมตัวกันเป็นกลุ่มก้อน ในการดำเนินการจัดสวัสดิการในการส่งเสริมคุณภาพชีวิต และให้ความช่วยเหลือแก่ผู้ที่ยากไร้ทั้งกายและใจ เพื่อให้สามารถแก้ไขปัญหาและพ้นจากความเดือดร้อน ช่วยตนเองได้ ดำรงชีวิตได้อย่างมั่นคง เป็นปกติสุข ตามควรแก่อัตภาพของแต่ละบุคคล ดังนี้

- (๑) ฅาปนกิจหมู่บ้าน
 (๒) กองทุนสวัสดิการชุมชนตำบลบุงคล้า
 (๓) กองทุนธนาคารวิสาหกิจตำบลบุงคล้า
 (๔) ศูนย์บริการคนพิการองค์การบริหารส่วนตำบลบุงคล้า
 (๕) ศูนย์ยุติธรรมชุมชนตำบลบุงคล้า

๕. ระบบบริการพื้นฐาน

๕.๑ การคมนาคมขนส่ง (ทางบก, ทางน้ำ, ทางราง ฯลฯ)

การคมนาคมขนส่งที่อยู่ในเขตพื้นที่รับผิดชอบขององค์การบริหารส่วนตำบลบุงคล้า มีดังนี้

(๑) ถนนลาดยางในความรับผิดชอบของกรมทางหลวง	จำนวน ๑๐,๘๙๕ เมตร
(๒) ถนนลาดยางในความรับผิดชอบของกรมทางหลวงชนบท	จำนวน ๑๔,๖๘๔ เมตร
(๓) ถนนลาดยางในความรับผิดชอบของ อบต. บุงคล้า	จำนวน ๑๕,๐๔๒ เมตร
รวมถนนลาดยางทั้งสิ้น	จำนวน ๔๐,๖๒๑ เมตร
(๔) ถนนคอนกรีตเสริมเหล็กในความรับผิดชอบของ อบต.บุงคล้า	จำนวน ๒๑,๕๒๕ เมตร
(๕) ถนนลูกรังในความรับผิดชอบของ อบต. บุงคล้า	จำนวน ๙,๔๒๕ เมตร
รวมถนนที่อยู่ในความรับผิดชอบขององค์การบริหารส่วนตำบลบุงคล้าทั้งสิ้น	จำนวน ๗๑,๕๗๑

เมตร ครอบคลุมทุกหมู่บ้าน ทุกหลังคาเรือน

๕.๒ การไฟฟ้า

การดำเนินกิจการไฟฟ้าให้กับประชาชนในเขตพื้นที่องค์การบริหารส่วนตำบลบุงคล้า อยู่ในความรับผิดชอบและดำเนินงานโดยการไฟฟ้าส่วนภูมิภาคอำเภอหล่มสัก จังหวัดเพชรบูรณ์ ประชาชนมีไฟฟ้าใช้ครอบคลุมทุกครัวเรือน

๕.๓ การประปา

พื้นที่ตำบลบุงคล้ามีระบบประปาทั้งสิ้น จำนวน ๘ แห่ง เป็นการบริหารจัดการโดยคณะกรรมการประปาหมู่บ้าน จำนวน ๗ แห่ง และเป็นการบริหารจัดการโดยองค์การบริหารส่วนตำบลบุงคล้า ๑ แห่ง ครอบคลุมพื้นที่ให้บริการทั้ง ๑๔ หมู่บ้าน ดังนี้

ลำดับ	ประปาหมู่บ้าน	พื้นที่ให้บริการ (หมู่ที่)	จำนวนผู้ใช้น้ำ
๑	หนองคัน	๖	๖๘
๒	ท้ายบ้าน	๖	๗๔
๓	ปากห้วยด่าน	๗	๙๕
๔	ตรูบลาน	๑๐	๕๒
๕	วัดอินทร์ประสาน	๑๐	๔๐
๖	ร่องกอก	๑๑	๘๕
๗	ดงลาน	๑๒	๙๘
๘	ประปาทำบุงคล้า	๑,๒,๓,๔,๕,๖,๗,๘,๙,๑๑,๑๒,๑๓,๑๔	๑,๑๘๗
รวม			๑,๖๙๙

๕.๔ โทรศัพท์

ประชาชนในพื้นที่ตำบลบุงคล้ามีโทรศัพท์ใช้ครอบคลุมทุกครัวเรือน โดยส่วนใหญ่จะเป็นระบบโทรศัพท์มือถือ

๕.๕ ระบบโลจิสติกส์ (Logistics) หรือการขนส่ง

ในพื้นที่ตำบลบุงคล้ามีระบบโลจิสติกส์ (Logistics) หรือการขนส่ง จำนวน ๑ แห่ง คือ ที่ทำการไปรษณีย์ประจำตำบลบุงคล้า ตั้งอยู่ในพื้นที่หมู่ที่ ๑ บ้านบุงคล้า

๖. ระบบเศรษฐกิจ

๖.๑ การเกษตร

ประชาชนในพื้นที่ส่วนใหญ่ประกอบอาชีพทำการเกษตร คิดเป็นร้อยละ ๗๐ โดยส่วนใหญ่จะปลูกข้าวเป็นหลัก รองลงมาจะเป็นพืชระยะสั้น เช่น ข้าวโพด ยาสูบ กระท่อมปาล์ม ถั่วฝักยาว พริก มะเขือและพืชผักต่าง ๆ ร้อยละ ๒๐ ประกอบอาชีพรับจ้างทั่วไป และร้อยละ ๑๐ ประกอบอาชีพค้าขาย รับราชการและอาชีพอื่น ๆ

จากข้อมูลความจำเป็นพื้นฐาน (จปฐ.) ประจำปี ๒๕๖๔ พบว่าประชาชนในพื้นที่ตำบลบึงคล้ามีรายได้เฉลี่ยต่อครัวเรือน จำนวน ๑๙๗,๙๒๓ บาท ต่อครัวเรือนต่อปี และมีรายได้เฉลี่ยต่อคน จำนวน ๕๕,๒๔๙ บาท ต่อคนต่อปี มีรายจ่ายเฉลี่ยต่อครัวเรือน จำนวน ๑๒๑,๓๑๕ บาท ต่อครัวเรือนต่อปี และมีรายจ่ายเฉลี่ยต่อคน จำนวน ๓๔,๙๑๒ บาท ต่อคนต่อปี ซึ่งถือว่าอยู่ในสภาวะที่คล่องตัวพอสมควร

๖.๒ การประมง

การทำประมงในพื้นที่ตำบลบึงคล้ามีเป็นส่วนน้อยที่ทำการประมงเพื่อการค้าขาย แต่ส่วนใหญ่จะทำการประมงเพื่อการเลี้ยงชีพ โดยอาศัยแหล่งน้ำตามธรรมชาติขนาดใหญ่ เช่น แหล่งน้ำหนองแส แหล่งน้ำกุดกุ่ม และแม่น้ำป่าสัก เป็นต้น

๖.๓ การปศุสัตว์

การทำปศุสัตว์ในพื้นที่ตำบลบึงคล้ามีเป็นจำนวนน้อย จากข้อมูลการสำรวจเพื่อจัดเก็บภาษี พบว่ามีผู้ประกอบการที่ทำการปศุสัตว์เพียง ๒ ราย ตั้งอยู่ในพื้นที่หมู่ที่ ๑๐ บ้านตรุบลานจำนวน ๑ ราย และตั้งอยู่ในพื้นที่หมู่ที่ ๑๓ บ้านโนนแดง จำนวน ๑ ราย

๖.๔ การบริการ

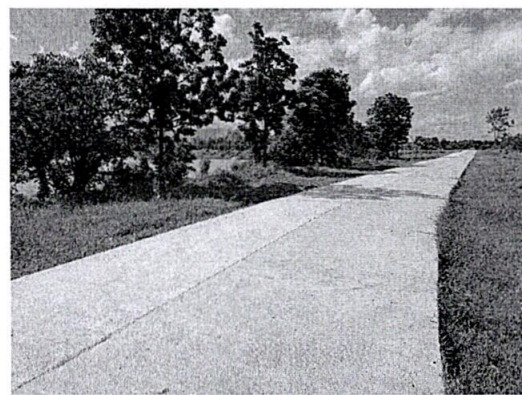
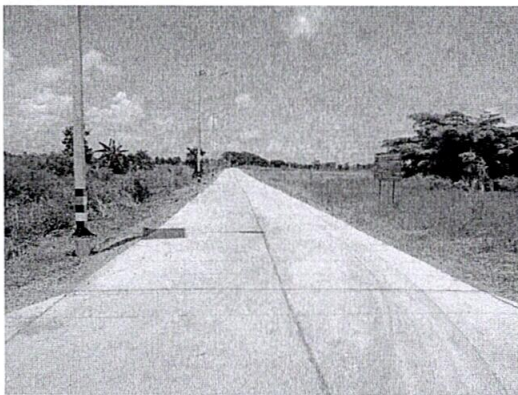
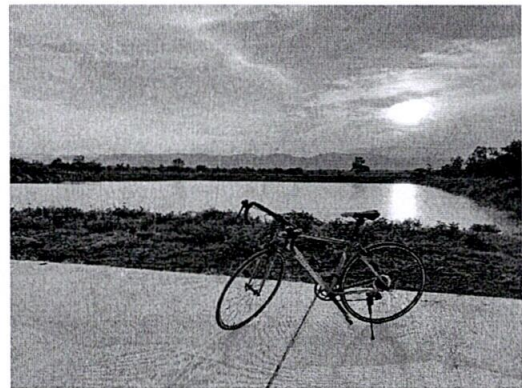
หน่วยธุรกิจที่ให้บริการในด้านต่าง ๆ ในพื้นที่ตำบลบึงคล้า มีดังนี้

(๑) ปั้มน้ำมัน	จำนวน ๒ แห่ง
(๒) โรงสี	จำนวน ๒ แห่ง
(๓) ร้านค้า	จำนวน ๕๕ แห่ง
(๔) อู่ซ่อมรถ	จำนวน ๗ แห่ง
(๕) บ้านเช่า	จำนวน ๓ แห่ง
(๖) โรงงานน้ำดื่ม	จำนวน ๒ แห่ง

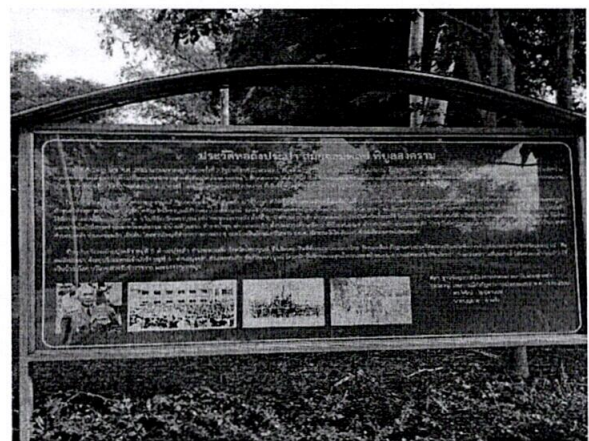
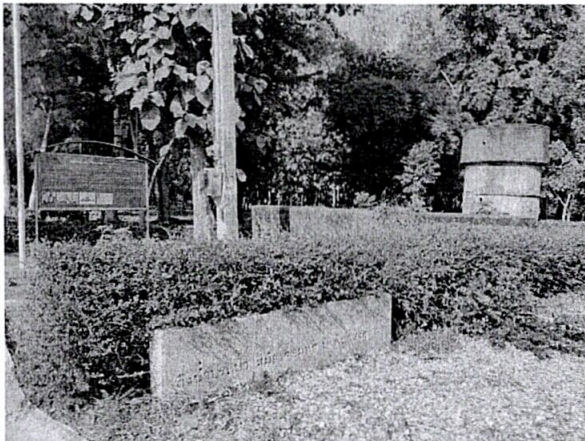
๖.๕ การท่องเที่ยว

องค์การบริหารส่วนตำบลบึงคล้าได้ดำเนินการพัฒนาพื้นที่แหล่งกักเก็บน้ำหนองแสเพื่อเป็นแหล่งท่องเที่ยวเชิงเกษตร ซึ่งตั้งอยู่ในพื้นที่หมู่ที่ ๑๓ บ้านโนนแดง ขณะนี้ยังอยู่ระหว่างการดำเนินการปรับปรุงพื้นที่และภูมิทัศน์ ซึ่งคาดว่าจะสามารถดำเนินการพัฒนาให้เป็นแหล่งท่องเที่ยวได้ในอนาคต นอกจากนี้ในพื้นที่หมู่ที่ ๕ บ้านบึงคล้า ยังมีโบราณสถานเชิงประวัติศาสตร์หลงเหลือให้เห็นอยู่บ้าง ได้แก่ หอถังประปากระทรวงมหาดไทย ซึ่งตามประวัติกล่าวไว้ว่าในสมัยปลายมหาสงครามโลก ครั้งที่ ๒ รัฐบาลซึ่งมี จอมพล ป. พิบูลสงคราม เป็นนายกรัฐมนตรี ได้มีการย้ายส่วนราชการสำคัญต่าง ๆ มาที่จังหวัดเพชรบูรณ์ และได้มีการก่อตั้งกระทรวงมหาดไทยที่บ้านบึงคล้า อำเภอหล่มสัก จังหวัดเพชรบูรณ์ ซึ่งปัจจุบันอยู่ในพื้นที่หมู่ที่ ๕ บ้านบึงคล้า อำเภอหล่มสัก จังหวัดเพชรบูรณ์

แหล่งท่องเที่ยวเชิงเกษตร หนองแส หมู่ที่ ๑๓ บ้านโนนแดง



หอดังประปา กระทรวงมหาดไทย หมู่ที่ ๕ บ้านบุงคล้า



๖.๖ อุตสาหกรรม

การอุตสาหกรรมหรือการประกอบการโรงงานในพื้นที่ตำบลบุงคล้านั้น ยังไม่ปรากฏข้อมูลการดำเนินการภาคอุตสาหกรรมในพื้นที่แต่อย่างใด

๖.๗ การพาณิชย์และกลุ่มอาชีพ

การดำเนินการพาณิชย์ในพื้นที่ตำบลบุงคล้า มีกลุ่มธุรกิจหรือกลุ่มอาชีพต่าง ๆ ในพื้นที่จำนวน ๓ กลุ่ม ดังนี้

(๑) กลุ่มสตรีสหกรณ์บ้านกุดกุ่ม ตั้งอยู่ในพื้นที่หมู่ที่ ๘ บ้านกุดกุ่ม ผลิตภัณฑ์ขนมทองม้วนและขนมอื่น ๆ ติดต่อนางขาล คำเสาร์ โทรศัพท์ ๐๘๙-๕๑๑๓๗๐๗

(๒) กลุ่มน้ำพริกแม่ลำไพร ตั้งอยู่ในพื้นที่หมู่ที่ ๗ บ้านปากห้วยด่าน ผลิตภัณฑ์น้ำพริกและอาหารแปรรูปต่าง ๆ ติดต่อนางลำไพร คำสังวาลย์ โทรศัพท์ ๐๙๐-๙๓๖๑๑๗๖

(๓) กลุ่มผู้เลี้ยงจิ้งหรีด ตั้งอยู่ในพื้นที่หมู่ที่ ๑๑ บ้านร่องกอก ผลิตภัณฑ์อาหารแปรรูปจากจิ้งหรีด ติดต่อนางทองใส บุญเพ็ง โทรศัพท์ ๐๘๓-๙๕๕๒๙๕

๖.๘ แรงงาน

ประชากรในวัยแรงงานในพื้นที่ตำบลบุงคล้ามีจำนวนทั้งสิ้น ๔,๕๖๖ คน (ข้อมูลจากสำนักงานทะเบียนอำเภอหล่มสัก ณ เดือนพฤศจิกายน ๒๕๖๔)

๗. ศาสนา ประเพณี วัฒนธรรม

๗.๑ การนับถือศาสนา

ประชาชนในพื้นที่ตำบลบุงคล้าส่วนใหญ่นับถือศาสนาพุทธ คิดเป็นร้อยละ ๙๙.๙๔ นับถือศาสนาคริสต์ คิดเป็นร้อยละ ๐.๐๕ ศาสนาอิสลาม คิดเป็นร้อยละ ๐.๐๒ (ข้อมูลจากระบบ จปฐ. ปี ๒๕๖๔) ในพื้นที่ตำบลบุงคล้ามีศาสนาสถาน จำนวน ๑๔ แห่ง ดังนี้

(๑) วัดศรีเมือง	ตั้งอยู่หมู่ที่ ๑	บ้านบุงคล้า
(๒) สำนักสงฆ์เสน่ห์อารมณ์	ตั้งอยู่หมู่ที่ ๒	บ้านบุงคล้า
(๓) วัดบ้านห้วยนา	ตั้งอยู่หมู่ที่ ๔	บ้านห้วยนา
(๔) สำนักสงฆ์โนนหินปูน	ตั้งอยู่หมู่ที่ ๔	บ้านห้วยนา
(๕) สำนักสงฆ์ผาปนสถานป่าช้า	ตั้งอยู่หมู่ที่ ๕	บ้านบุงคล้า
(๖) วัดแก้วสว่าง	ตั้งอยู่หมู่ที่ ๖	บ้านหนองคัน
(๗) สำนักสงฆ์ป่าขุนศึกสงครามชัย	ตั้งอยู่หมู่ที่ ๖	บ้านหนองคัน
(๘) วัดมะเดื่องาม	ตั้งอยู่หมู่ที่ ๗	บ้านปากห้วยด่าน
(๙) วัดทุ่งสว่างนาจารย์	ตั้งอยู่หมู่ที่ ๘	บ้านกุดกุ่ม
(๑๐) วัดอินทร์ประสาน	ตั้งอยู่หมู่ที่ ๑๐	บ้านตรูบลาน
(๑๑) สำนักสงฆ์ป่าช้า	ตั้งอยู่หมู่ที่ ๑๐	บ้านตรูบลาน
(๑๒) วัดหลักเมืองพัฒนาราม	ตั้งอยู่หมู่ที่ ๑๑	บ้านร่องกอก
(๑๓) วัดโนนศรีแก้วและสำนักสงฆ์โคกศาลา	ตั้งอยู่หมู่ที่ ๑๒	บ้านดงลาน
(๑๔) สำนักสงฆ์โนนแดงและสำนักสงฆ์รักไทย	ตั้งอยู่หมู่ที่ ๑๓	บ้านโนนแดง

๗.๒ ประเพณีและงานประจำปี

- (๑) ประเพณีเข้าพรรษา จะจัดในช่วงเทศกาลเข้าพรรษาของทุกปี
- (๒) ประเพณีแห่ปราสาทผึ้ง จะจัดในช่วงเทศกาลออกพรรษาของทุกปี
- (๓) ประเพณีบุญพระเวศเทศน์มหาชาติ จะจัดในช่วงฤดูแล้งว่างเว้นจากการทำการเกษตร
- (๔) ประเพณีลอยกระทง จะจัดในช่วงเทศกาลลอยกระทง
- (๕) ประเพณีบุญเบิกบ้าน จะจัดในช่วงหลังเทศกาลสงกรานต์
- (๖) ประเพณีกวนข้าวทิพย์ จะจัดในช่วงหลังฤดูกาลเก็บเกี่ยวข้าว
- (๗) ประเพณีตักบาตรเทโว จะจัดในช่วงเทศกาลออกพรรษา

๗.๓ ภูมิปัญญาท้องถิ่น ภาษาถิ่น

ภูมิปัญญาท้องถิ่น

- (๑) การจักสาน
- (๒) การทำบายศรี
- (๓) การทำพวงมะโหด
- (๔) การแทงหยวก

ภาษาถิ่น

- (๑) ภาษาไทหล่ม
- (๒) ภาษาไทเต็ง

๗.๔ OTOP สินค้าพื้นเมืองและของที่ระลึก

- (๑) มะขามหวานและมะขามแปรรูป
- (๒) ขนมหอมม้วนป่าخال
- (๓) ผลิตภัณฑ์เครื่องจักสาน

๘. ทรัพยากรธรรมชาติ

๘.๑ น้ำ

๑. แหล่งน้ำผิวดิน ในพื้นที่ตำบลบึงคล้ามีแหล่งน้ำผิวดินขนาดใหญ่ ดังนี้
 - แหล่งน้ำหนองแส อยู่ในพื้นที่หมู่ที่ ๑๓ บ้านโนนแดง โดยเป็นสระกักเก็บน้ำเพื่อใช้ในการอุปโภค-บริโภค และเพื่อการเกษตร จำนวน ๕ สระ สามารถบรรจุน้ำได้ ๑,๘๑๔,๔๐๙ ลูกบาศก์เมตร
 - สระหนองคัน อยู่ในพื้นที่หมู่ที่ ๖ บ้านหนองคัน โดยเป็นสระกักเก็บน้ำเพื่อใช้ในการเกษตรจำนวน ๑๕ ไร่ สามารถบรรจุน้ำได้ ๘๔,๐๐๐ ลูกบาศก์เมตร

นอกจากนี้ยังมีแหล่งน้ำขนาดเล็กกระจายอยู่ทั่วไปตามหมู่บ้านต่าง ๆ อีกเป็นจำนวนมาก ซึ่งสามารถกักเก็บน้ำได้ในปริมาณน้อย และจะแห้งขอดในฤดูแล้ง หากปีไหนแล้ง ๆ มาก ปริมาณน้ำผิวดินจึงมีปริมาณไม่พอเพียงพอต่อการเกษตรกรรมได้ตลอดทั้งปี
๒. แหล่งน้ำใต้ดิน ในพื้นที่ตำบลบึงคล้ามีแหล่งน้ำใต้ดิน คือ น้ำบาดาล จำนวน ๑๕ บ่อ ใช้สำหรับการผลิตน้ำประปาเพื่อการอุปโภค-บริโภคให้แก่ประชาชนในพื้นที่
๓. ข้อมูลทรัพยากรแหล่งน้ำในพื้นที่ตำบลบึงคล้า สรุปได้ดังนี้
 - ๓.๑ สระน้ำ จำนวน ๘ แห่ง ได้แก่
 - สระหนองคัน หมู่ที่ ๖ บ้านหนองคัน
 - สระกุดขี้นา หมู่ที่ ๗ บ้านปากห้วยด่าน
 - สระหนองขาหยั่ง หมู่ที่ ๗ บ้านปากห้วยด่าน
 - สระหนองน้ำกุดกุ่ม หมู่ที่ ๘ บ้านกุดกุ่ม
 - สระบ้านตรูบลาน หมู่ที่ ๑๐ บ้านตรูบลาน
 - สระบัว หมู่ที่ ๑๑ บ้านร่องกอก
 - สระกลางบ้าน หมู่ที่ ๑๑ บ้านร่องกอก
 - สระหนองแส หมู่ที่ ๑๓ บ้านโนนแดง
 - ๓.๒ ลำคลอง จำนวน ๖ แห่ง ได้แก่
 - คลองน้ำคล้า ไหลผ่านหมู่ที่ ๑, ๒, ๓, ๕, ๑๔, ๑๒, ๖

- คลองอมกง ไหลผ่านหมู่ที่ ๔
- คลองน้ำด่าน ไหลผ่านหมู่ที่ ๑๒, ๖
- คลองร่องโคม ไหลผ่านหมู่ที่ ๑๑, ๑๓, ๗
- คลองขมิ้น ไหลผ่านหมู่ที่ ๗, ๘, ๙
- คลองชีนา ไหลผ่านหมู่ที่ ๔

๓.๓ บ่อบาดาล จำนวน ๑๗ แห่ง ได้แก่

- หมู่ที่ ๒ บ้านบุงคล้า จำนวน ๑ บ่อ
- หมู่ที่ ๓ บ้านบุงคล้า จำนวน ๒ บ่อ
- หมู่ที่ ๔ บ้านห้วยนา จำนวน ๒ บ่อ
- หมู่ที่ ๕ บ้านบุงคล้า จำนวน ๑ บ่อ
- หมู่ที่ ๖ บ้านหนองคัน จำนวน ๒ บ่อ
- หมู่ที่ ๗ บ้านปากห้วยด่าน จำนวน ๑ บ่อ
- หมู่ที่ ๙ บ้านโพธิ์ทอง จำนวน ๑ บ่อ
- หมู่ที่ ๑๐ บ้านตรูบลาน จำนวน ๒ บ่อ
- หมู่ที่ ๑๑ บ้านร่องกอก จำนวน ๓ บ่อ
- หมู่ที่ ๑๒ บ้านดงลาน จำนวน ๑ บ่อ
- หมู่ที่ ๑๓ บ้านโนนแดง จำนวน ๑ บ่อ

๓.๔ แม่น้ำ จำนวน ๑ สาย ได้แก่ แม่น้ำป่าสัก ไหลผ่านหมู่ที่ ๗, ๘, ๙

๓.๕ ฝาย จำนวน ๑๒ แห่ง ได้แก่

- ฝายใหญ่ หมู่ที่ ๑ บ้านบุงคล้า
- ฝายคลองอมกงตะเคียน หมู่ที่ ๒ บ้านบุงคล้า
- ฝายนาดาบลิวิ หมู่ที่ ๓ บ้านบุงคล้า
- ฝายคลองอมกง หมู่ที่ ๔ บ้านห้วยนา
- ฝายหนองคัน หมู่ที่ ๖ บ้านหนองคัน
- ฝายชลประทาน, ฝายฮับเหยและฝายคลองขมิ้น หมู่ที่ ๗ บ้านปากห้วยด่าน
- ฝายคลองคู้ หมู่ที่ ๙ บ้านโพธิ์ทอง
- ฝายคลองอมกง หมู่ที่ ๑๐ บ้านตรูบลาน
- ฝายคลองร่องโคม หมู่ที่ ๑๑ บ้านร่องกอก
- ฝายคลองน้ำค้ำ หมู่ที่ ๑๔ บ้านบุงคล้าใต้

โดยส่วนใหญ่เป็นแหล่งน้ำตามธรรมชาติที่มีคุณภาพและสิ่งแวดล้อมที่ดี และจะขาดแคลนน้ำในการทำ
การเกษตรในช่วงฤดูแล้ง

๘.๒ ป่าไม้

ลักษณะของป่าไม้ในพื้นที่ตำบลบุงคล้าส่วนใหญ่เป็นป่าไม้เบญจพรรณมีไม้ประดู่เป็นไม้เด่น ขึ้น
คละกับไม้ที่มีคุณค่าทางเศรษฐกิจหลายชนิด เช่น ชิงชัน มะค่าโมง ไม้แดง ไม้ไร่ ไม้ซางดอย และไม้หก โดยมี
เนื้อที่ป่าไม้ทั้งหมดจำนวน ๑๐,๐๖๐ ไร่

๘.๓ ภูเขา

พื้นที่ตำบลบุงคล้ามีภูเขาอยู่ทางทิศตะวันตกติดกับอำเภอเขาค้อ มีเนื้อที่ทั้งหมดจำนวน ๑๐,๐๖๐ ไร่ ส่วนใหญ่เป็นเนินเขาสลับซับซ้อนกันไป

๘.๔ ทรัพยากรธรรมชาติที่สำคัญขององค์กรปกครองส่วนท้องถิ่น

ทรัพยากรธรรมชาติในพื้นที่ตำบลบุงคล้าเป็นทรัพยากรธรรมชาติที่มีคุณภาพ ยังคงอยู่ในมาตรฐานของการควบคุมมลพิษ ไม่มีสารพิษตกค้างในแหล่งน้ำ และแหล่งน้ำที่สำคัญของตำบลบุงคล้า ได้แก่ แหล่งน้ำหนองแส ซึ่งใช้ในการผลิตน้ำประปาและทำเกษตรสำหรับประชาชนในพื้นที่ตำบลบุงคล้าเกือบทั้งตำบล

ส่วนที่ ๒

ยุทธศาสตร์การพัฒนาองค์กรปกครองส่วนท้องถิ่น

๑. ความสัมพันธ์ระหว่างแผนพัฒนาระดับมหภาค

๑.๑ แผนยุทธศาสตร์ชาติ ๒๐ ปี (พ.ศ. ๒๕๖๑ - ๒๕๘๐)

เป็นแผนการพัฒนาประเทศที่กำหนดกรอบและแนวทางการพัฒนาให้หน่วยงานของรัฐทุกภาคส่วนต้องทำตาม เพื่อให้บรรลุวิสัยทัศน์ประเทศไทยและสนองต่อผลประโยชน์แห่งชาติ โดยที่รัฐธรรมนูญแห่งราชอาณาจักรไทย มาตรา ๖๕ กำหนดให้รัฐพึงจัดให้มียุทธศาสตร์ชาติเป็นเป้าหมายการพัฒนาประเทศอย่างยั่งยืนตามหลักธรรมาภิบาล เพื่อใช้เป็นกรอบในการจัดทำแผนต่าง ๆ ให้สอดคล้องและบูรณาการกันเพื่อให้เกิดพลังผลักดันร่วมกันไปสู่เป้าหมายดังกล่าว ยุทธศาสตร์ชาติ ๒๐ ปี (พ.ศ. ๒๕๖๑-๒๕๘๐) เป็นยุทธศาสตร์ชาติฉบับแรกของประเทศไทยตามรัฐธรรมนูญแห่งราชอาณาจักรไทย ซึ่งจะต้องนำไปสู่การปฏิบัติเพื่อให้ประเทศไทยบรรลุวิสัยทัศน์ ทั้งนี้ เพื่อความสุขของคนไทยทุกคน

วิสัยทัศน์

“ประเทศไทยมีความมั่นคง มั่งคั่ง ยั่งยืน เป็นประเทศพัฒนาแล้ว ด้วยการพัฒนาตามหลักปรัชญาของเศรษฐกิจพอเพียง”

เพื่อสนองต่อผลประโยชน์แห่งชาติ อันได้แก่ การมีเอกราช อธิปไตย การดำรงอยู่อย่างมั่นคง และยั่งยืนของสถาบันหลักของชาติและประชาชนจากภัยคุกคามทุกรูปแบบ การอยู่ร่วมกันในชาติอย่างสันติสุขเป็นปึกแผ่น มีความมั่นคงทางสังคมท่ามกลางพหุสังคมและการมีเกียรติและศักดิ์ศรีของความเป็นมนุษย์ ความเจริญเติบโตของชาติ ความเป็นธรรมและความอยู่ดีมีสุขของประชาชน ความยั่งยืนของฐานทรัพยากรธรรมชาติสิ่งแวดล้อม ความมั่นคงทางพลังงานและอาหาร ความสามารถในการรักษาผลประโยชน์ของชาติภายใต้การเปลี่ยนแปลงของสภาวะแวดล้อมระหว่างประเทศ และการอยู่ร่วมกันอย่างสันติประสานสอดคล้องกันด้านความมั่นคงในประชาคมอาเซียนและประชาคมโลกอย่างมีเกียรติและศักดิ์ศรี

คติพจน์ประจำชาติ

“มั่นคง มั่งคั่ง ยั่งยืน”

ความมั่นคง หมายถึง การมีความมั่นคงปลอดภัยจากภัยและการเปลี่ยนแปลงทั้งภายในประเทศและภายนอกประเทศในทุกระดับ ทั้งระดับประเทศ สังคม ชุมชน ครัวเรือน และปัจเจกบุคคล และมีความมั่นคงในทุกมิติ ทั้งมิติทางการทหาร เศรษฐกิจ สังคม สิ่งแวดล้อม และการเมือง เช่น ประเทศมีความมั่นคงในเอกราชและอธิปไตย มีการปกครองระบบประชาธิปไตยที่มีพระมหากษัตริย์ทรงเป็นประมุข สถาบันชาติ ศาสนา พระมหากษัตริย์ มีความเข้มแข็งเป็นศูนย์กลางและเป็นที่ยึดเหนี่ยวจิตใจของประชาชน มีระบบการเมืองที่มั่นคงเป็นกลไกที่นำไปสู่การบริหารประเทศที่ต่อเนื่องและโปร่งใสตามหลักธรรมาภิบาล สังคมมีความปรองดองและความสามัคคี สามารถผนึกกำลังเพื่อพัฒนาประเทศ ชุมชนมีความเข้มแข็ง ครอบครัวมีความอบอุ่น ประชาชนมีความมั่นคงในชีวิต มีงานและรายได้ที่มั่นคงพอเพียงกับการดำรงชีวิต มีการออมสำหรับวัยเกษียณ ความมั่นคงของอาหาร พลังงาน และน้ำ มีที่อยู่อาศัย และความปลอดภัยในชีวิตทรัพย์สิน

ความมั่งคั่ง หมายถึง ประเทศไทยมีการขยายตัวของเศรษฐกิจอย่างต่อเนื่องและความยั่งยืนจนเข้าสู่กลุ่มประเทศรายได้สูง ความเหลื่อมล้ำของการพัฒนาลดลง ประชากรมีความอยู่ดีมีสุขได้รับผลประโยชน์จากการพัฒนาอย่างเท่าเทียมกันมากขึ้น และมีการพัฒนาอย่างทั่วถึงทุกภาคส่วน มีคุณภาพชีวิตตามมาตรฐานขององค์การสหประชาชาติ ไม่มีประชาชนที่อยู่ในภาวะความยากจน เศรษฐกิจในประเทศมีความเข้มแข็ง ขณะเดียวกันต้องมีความสามารถในการแข่งขันกับประเทศต่าง ๆ ทั้งในตลาดโลกและตลาด

ภายในประเทศเพื่อให้สามารถสร้างรายได้ทั้งจากภายในและภายนอกประเทศ ตลอดจนมีการสร้างฐานเศรษฐกิจและสังคมแห่งอนาคต เพื่อให้สอดคล้องกับบริบทการพัฒนาที่เปลี่ยนแปลงไป และประเทศไทยมีบทบาทที่สำคัญในเวทีโลก และมีความสัมพันธ์ทางเศรษฐกิจและการค้าอย่างแน่นแฟ้นกับประเทศในภูมิภาคเอเชีย เป็นจุดสำคัญของการเชื่อมโยงในภูมิภาค ทั้งการคมนาคมขนส่ง การผลิต การค้า การลงทุน และการทำธุรกิจ เพื่อให้เป็นพลังในการพัฒนา นอกจากนี้ ยังมีความสมบูรณ์ในทุนที่จะสามารถสร้างการพัฒนาต่อเนื่องไป ได้ ได้แก่ ทุนมนุษย์ ทุนทางปัญญา ทุนทางการเงิน ทุนที่เป็นเครื่องมือเครื่องจักร ทุนทางสังคม และทุนทรัพยากรธรรมชาติและสิ่งแวดล้อม

ความยั่งยืน หมายถึง การพัฒนาที่สามารถสร้างความเจริญ รายได้ และคุณภาพชีวิตของประชาชนให้เพิ่มขึ้นอย่างต่อเนื่อง ซึ่งเป็นการเจริญเติบโตของเศรษฐกิจที่อยู่บนหลักการใช้ การรักษาและการฟื้นฟู ฐานทรัพยากรธรรมชาติอย่างยั่งยืน ไม่ใช่ทรัพยากรธรรมชาติจนเกินพอดี ไม่สร้างมลภาวะต่อสิ่งแวดล้อม จนเกินความสามารถในการรองรับและเยียวยาของระบบนิเวศ การผลิตและการบริโภคเป็นมิตรกับสิ่งแวดล้อม และสอดคล้องกับเป้าหมายการพัฒนาที่ยั่งยืน ทรัพยากรธรรมชาติมีความอุดมสมบูรณ์มากขึ้น และสิ่งแวดล้อมมีคุณภาพดีขึ้น คนมีความรับผิดชอบต่อสังคม มีความเอื้ออาทร เสียสละเพื่อผลประโยชน์ส่วนรวม รัฐบาลมีนโยบายที่มุ่งประโยชน์ส่วนรวมอย่างยั่งยืน และให้ความสำคัญกับการมีส่วนร่วมของประชาชน และทุกภาคส่วนในสังคม ยึดถือและปฏิบัติตามหลักปรัชญาของเศรษฐกิจพอเพียง เพื่อการพัฒนาอย่างสมดุล มีเสถียรภาพ และยั่งยืน

เป้าหมายการพัฒนา

“ประเทศชาติมั่นคง ประชาชนมีความสุข เศรษฐกิจพัฒนาอย่างต่อเนื่อง สังคมเป็นธรรม ฐานทรัพยากรธรรมชาติยั่งยืน”

โดยยกระดับศักยภาพของประเทศในหลากหลายมิติ พัฒนาคนในทุกมิติและในทุกช่วงวัยให้เป็นคนดี เก่ง และมีคุณภาพ สร้างโอกาสและความเสมอภาคทางสังคม สร้างการเติบโตบนคุณภาพชีวิตที่เป็นมิตรกับสิ่งแวดล้อม และมีภาครัฐของประชาชนเพื่อประชาชนและประโยชน์ส่วนรวม โดยการประเมินผลการพัฒนาตามยุทธศาสตร์ชาติประกอบด้วย

- (๑) ความอยู่ดีมีสุขของคนไทยและสังคมไทย
- (๒) ขีดความสามารถในการแข่งขัน การพัฒนาเศรษฐกิจ และการกระจายรายได้
- (๓) การพัฒนาทรัพยากรมนุษย์ของประเทศ
- (๔) ความเท่าเทียมและความเสมอภาคของสังคม
- (๕) ความหลากหลายทางชีวภาพ คุณภาพสิ่งแวดล้อม และความยั่งยืนของทรัพยากรธรรมชาติ
- (๖) ประสิทธิภาพการบริหารจัดการและการเข้าถึงการให้บริการของภาครัฐ

ยุทธศาสตร์ชาติ

เพื่อให้ประเทศไทยสามารถยกระดับการพัฒนาให้บรรลุตามวิสัยทัศน์ “ประเทศไทยมีความมั่นคงมั่งคั่ง ยั่งยืน เป็นประเทศพัฒนาแล้ว ด้วยการพัฒนาตามหลักปรัชญาของเศรษฐกิจพอเพียง” และเป้าหมายการพัฒนาประเทศข้างต้น จึงจำเป็นต้องกำหนดยุทธศาสตร์การพัฒนาประเทศระยะยาวที่จะทำให้ประเทศไทยมีความมั่นคงในเอกราชและอธิปไตย มีภูมิคุ้มกันต่อการเปลี่ยนแปลงจากปัจจัยภายในและภายนอกประเทศในทุกมิติ ทุกรูปแบบและทุกระดับ ภาคเกษตรกรรม ภาคอุตสาหกรรม และภาคบริการของประเทศได้รับการพัฒนา ยกระดับไปสู่การใช้เทคโนโลยีและนวัตกรรมในการสร้างมูลค่าเพิ่ม และพัฒนาโลกที่สำคัญในการขับเคลื่อนเศรษฐกิจใหม่ที่จะสร้างและเพิ่มศักยภาพในการแข่งขันของประเทศ เพื่อยกระดับฐานรายได้ของประชาชนในภาพรวมและกระจายผลประโยชน์ไปสู่ภาคส่วนต่าง ๆ ได้อย่างเหมาะสม คนไทยได้รับ

การพัฒนาให้เป็นคนดี เก่ง มีวินัย คำนึงถึงผลประโยชน์ส่วนรวม และมีศักยภาพในการคิดวิเคราะห์ สามารถ “รู้ รับ ปรับใช้” เทคโนโลยีใหม่ได้อย่างต่อเนื่อง สามารถเข้าถึงบริการพื้นฐาน ระบบสวัสดิการและกระบวนการยุติธรรมได้อย่างเท่าเทียมกัน โดยไม่มีใครถูกทิ้งไว้ข้างหลัง

การพัฒนาประเทศในช่วงระยะเวลาของยุทธศาสตร์ชาติ จะมุ่งเน้นการสร้างสมดุลระหว่างการพัฒนาความมั่นคง เศรษฐกิจ สังคม และสิ่งแวดล้อม โดยการมีส่วนร่วมของทุกภาคส่วนในรูปแบบ “ประชารัฐ” โดยประกอบด้วย ๖ ยุทธศาสตร์ ได้แก่

๑. ยุทธศาสตร์ชาติด้านความมั่นคง

เป้าหมายการพัฒนา

ประเทศชาติมีความมั่นคง ประชาชนมีความสุข เน้นการบริหารจัดการสถานะแวดล้อมของประเทศให้มีความมั่นคง ปลอดภัย เอกราช อธิปไตย และมีความสงบเรียบร้อยในทุกระดับ ตั้งแต่ระดับชาติ สังคม ชุมชน มุ่งเน้นการพัฒนาคคน เครื่องมือ เทคโนโลยี และระบบฐานข้อมูลขนาดใหญ่ให้มีความพร้อม สามารถรับมือกับภัยคุกคามและภัยพิบัติได้ทุกรูปแบบ และทุกระดับความรุนแรง ควบคุมไปกับการป้องกันและแก้ไขปัญหาด้านความมั่นคงที่มีอยู่ในปัจจุบัน และที่อาจจะเกิดขึ้นในอนาคต ใช้กลไกการแก้ไขปัญหาแบบบูรณาการทั้งกับส่วนราชการ ภาคเอกชน ประชาสังคม และองค์กรที่ไม่ใช่รัฐ รวมถึงประเทศเพื่อนบ้านและมิตรประเทศทั่วโลกบนพื้นฐานของหลักธรรมาภิบาล

ตัวชี้วัด ประกอบด้วย ๕ ตัวชี้วัด ได้แก่

(๑) ความสุขของประชากรไทย

(๒) ความมั่นคงปลอดภัยของประเทศ

(๓) ความพร้อมของกองทัพ หน่วยงานด้านความมั่นคง และการมีส่วนร่วมของภาครัฐ

ภาคเอกชน และภาคประชาชน ในการป้องกันและแก้ไขปัญหาความมั่นคง

(๔) บทบาทและการยอมรับในด้านความมั่นคงของไทยในประชาคมระหว่างประเทศ

(๕) ประสิทธิภาพการบริหารจัดการความมั่นคงแบบองค์รวม

ประเด็นการพัฒนา ประกอบด้วย ๕ ประเด็น ได้แก่

(๑) การรักษาความสงบภายในประเทศ

(๒) การป้องกันและแก้ไขปัญหาที่มีผลกระทบต่อความมั่นคง

(๓) การพัฒนาศักยภาพของประเทศให้พร้อมเผชิญภัยคุกคามที่กระทบต่อความมั่นคง

ของชาติ

(๔) การบูรณาการความร่วมมือด้านความมั่นคงกับอาเซียนและนานาชาติ

(๕) การพัฒนากลไกการบริหารจัดการความมั่นคงแบบองค์รวม

๒. ยุทธศาสตร์ชาติด้านการสร้างความสามารถในการแข่งขัน

เป้าหมายการพัฒนา

มุ่งเน้นการยกระดับศักยภาพของประเทศในหลากหลายมิติ บนพื้นฐานแนวคิด ๓ ประการ ได้แก่ “ต่อยอดอดีต” โดยมองกลับไปที่เราท่อก้าวทางเศรษฐกิจ อัตลักษณ์ วัฒนธรรม ประเพณี วิถีชีวิต และจุดเด่นทางทรัพยากรธรรมชาติที่หลากหลาย รวมทั้งความได้เปรียบเชิงเปรียบเทียบของประเทศในด้านอื่น ๆ นำมาประยุกต์ผสมผสานกับเทคโนโลยีและนวัตกรรม เพื่อให้สอดคล้องกับบริบทของเศรษฐกิจและสังคมโลกสมัยใหม่ “ปรับปัจจุบัน” เพื่อปูทางสู่อนาคต ผ่านการพัฒนาโครงสร้างพื้นฐานของประเทศในมิติต่าง ๆ ทั้งโครงข่ายระบบคมนาคมและขนส่ง โครงสร้างพื้นฐานวิทยาศาสตร์ เทคโนโลยี และดิจิทัล และการปรับสภาพแวดล้อมให้เอื้อต่อการพัฒนาอุตสาหกรรมและบริการอนาคต “สร้างคุณค่าใหม่ในอนาคต” ด้วยการเพิ่ม

ศักยภาพของผู้ประกอบการ พัฒนาคมนรุ่นใหม่ รวมถึงปรับปรุงแบบธุรกิจ เพื่อตอบสนองต่อความต้องการของตลาด ผสมผสานกับยุทธศาสตร์ที่รองรับอนาคต พร้อมทั้งส่งเสริมและสนับสนุนจากภาครัฐ ให้ประเทศไทยสามารถสร้างฐานรายได้และการจ้างงานใหม่ ขยายโอกาสทางการค้าและการลงทุนในเวทีโลก ควบคู่ไปกับการยกระดับรายได้และการกินดีอยู่ดี รวมถึงการเพิ่มขึ้นของคนชั้นกลางและลดความเหลื่อมล้ำของคนในประเทศได้ในคราวเดียวกัน

ตัวชี้วัด ประกอบด้วย ๔ ตัวชี้วัด ได้แก่

(๑) รายได้ประชาชาติ การขยายตัวของผลิตภัณฑ์มวลรวมภายในประเทศ และการกระจายรายได้

(๒) ผลผลิตภาพการผลิตของประเทศทั้งในปัจจัยการผลิตและแรงงาน

(๓) การลงทุนเพื่อการวิจัยและพัฒนา

(๔) ความสามารถในการแข่งขันของประเทศ

ประเด็นการพัฒนา ประกอบด้วย ๕ ประเด็น ได้แก่

(๑) การเกษตรสร้างมูลค่า

(๒) อุตสาหกรรมและบริการแห่งอนาคต

(๓) สร้างความหลากหลายด้านการท่องเที่ยว

(๔) โครงสร้างพื้นฐาน เชื่อมไทย เชื่อมโลก

(๕) พัฒนาเศรษฐกิจบนพื้นฐานผู้ประกอบการยุคใหม่

๓. ยุทธศาสตร์ชาติด้านการพัฒนาและเสริมสร้างศักยภาพทรัพยากรมนุษย์

เป้าหมายการพัฒนา

พัฒนาคมนในทุกมิติและในทุกช่วงวัยให้เป็นคนดี เก่ง และมีคุณภาพ โดยคนไทยมีความพร้อมทั้งกาย ใจ สติปัญญา มีพัฒนาการที่ครบด้านและมีสุขภาวะที่ดีในทุกช่วงวัย มีจิตสาธารณะ รับผิดชอบ ต่อสังคมและผู้อื่น มัธยัสถ์ อุดม โอบอ้อมอารี มีวินัย รักษาศีลธรรม และเป็นพลเมืองดีของชาติ มีหลักคิดที่ถูกต้อง มีทักษะที่จำเป็นในศตวรรษที่ ๒๑ มีทักษะสื่อสารภาษาอังกฤษและภาษาที่ ๓ และอนุรักษ์ภาษาท้องถิ่น มีนิสัยรักการเรียนรู้และการพัฒนาตนเองอย่างต่อเนื่องตลอดชีวิต สู่การเป็นคนไทยที่มีทักษะสูง เป็นนวัตกรรม นักคิด ผู้ประกอบการ เกษตรกรยุคใหม่ และอื่น ๆ โดยมีสัมมาชีพตามความถนัดของตนเอง

ตัวชี้วัด ประกอบด้วย ๓ ตัวชี้วัด ได้แก่

(๑) การพัฒนาคุณภาพชีวิต สุขภาวะ และความเป็นอยู่ที่ดีของคนไทย

(๒) ผลสัมฤทธิ์ทางการศึกษาและการเรียนรู้ตลอดชีวิต

(๓) การพัฒนาสังคมและครอบครัวไทย

ประเด็นการพัฒนา ประกอบด้วย ๗ ประเด็น ได้แก่

(๑) การปรับเปลี่ยนค่านิยมและวัฒนธรรม

(๒) การพัฒนาศักยภาพคนตลอดช่วงชีวิต

(๓) ปฏิรูปกระบวนการเรียนรู้ที่ตอบสนองต่อการเปลี่ยนแปลงในศตวรรษที่ ๒๑

(๔) การตระหนักถึงพหุปัญญาของมนุษย์ที่หลากหลาย

(๕) การเสริมสร้างให้คนไทยมีสุขภาวะที่ดี ครอบคลุมทั้งด้านกาย ใจ สติปัญญา และ

สังคม

(๖) การสร้างสภาพแวดล้อมที่เอื้อต่อการพัฒนาและเสริมสร้างศักยภาพทรัพยากรมนุษย์

(๗) การเสริมสร้างศักยภาพการกีฬาในการสร้างคุณค่าทางสังคมและพัฒนาประเทศ

๔. ยุทธศาสตร์ชาติด้านการสร้างโอกาสและความเสมอภาคทางสังคม

เป้าหมายการพัฒนา

ให้ความสำคัญต่อการดึงเอาพลังของภาคส่วนต่าง ๆ ทั้งภาคเอกชน ประชาสังคม ชุมชน ท้องถิ่น มาร่วมขับเคลื่อน โดยการสนับสนุนการรวมตัวของประชาชนในการร่วมคิดร่วมทำเพื่อส่วนรวม การกระจายอำนาจและความรับผิดชอบไปสู่กลไกบริหารราชการแผ่นดินในระดับท้องถิ่น การเสริมสร้างความเข้มแข็งของชุมชนในการจัดการตนเอง และการเตรียมความพร้อมของประชากรไทยทั้งในมิติสุขภาพ เศรษฐกิจ สังคม และสภาพแวดล้อมให้เป็นประชากรที่มีคุณภาพ สามารถพึ่งตนเองและทำประโยชน์แก่ครอบครัว ชุมชน และสังคมให้นานที่สุด โดยรัฐให้หลักประกันการเข้าถึงบริการและสวัสดิการที่มีคุณภาพอย่างเป็นธรรมและทั่วถึง

ตัวชี้วัด ประกอบด้วย ๔ ตัวชี้วัด ได้แก่

(๑) ความแตกต่างของรายได้และการเข้าถึงบริการภาครัฐระหว่างกลุ่มประชากร

(๒) ความก้าวหน้าของการพัฒนาคน

(๓) ความก้าวหน้าในการพัฒนาจังหวัดในการเป็นศูนย์กลางความเจริญทางเศรษฐกิจ

สังคม และเทคโนโลยี

(๔) คุณภาพชีวิตของประชากรสูงอายุ

ประเด็นการพัฒนา ประกอบด้วย ๔ ประเด็น ได้แก่

(๑) การลดความเหลื่อมล้ำ สร้างความเป็นธรรมในทุกมิติ

(๒) การกระจายศูนย์กลางความเจริญทางเศรษฐกิจ สังคมและเทคโนโลยี

(๓) การเสริมสร้างพลังทางสังคม

(๔) การเพิ่มขีดความสามารถของชุมชนท้องถิ่นในการพัฒนา การพึ่งตนเองและการ

จัดการตนเอง

๕. ยุทธศาสตร์ชาติด้านการสร้างการเติบโตบนคุณภาพชีวิตที่เป็นมิตรต่อสิ่งแวดล้อม

เป้าหมายการพัฒนา

การนำไปสู่การบรรลุเป้าหมายการพัฒนาที่ยั่งยืนในทุกมิติ ทั้งมิติด้านสังคม เศรษฐกิจ สิ่งแวดล้อม ธรรมชาติ และความเป็นหุ้นส่วนความร่วมมือระหว่างกันทั้งภายในและภายนอกประเทศอย่างบูรณาการ ใช้พื้นที่เป็นตัวตั้งในการกำหนดกลยุทธ์และแผนงาน และการให้ทุกฝ่ายที่เกี่ยวข้องได้เข้ามามีส่วนร่วมในแบบทางตรงให้มากที่สุดเท่าที่จะเป็นไปได้ โดยเป็นการดำเนินการบนพื้นฐานการเติบโตร่วมกัน ไม่ว่าจะ เป็นทางเศรษฐกิจ สิ่งแวดล้อม และคุณภาพชีวิต โดยให้ความสำคัญกับการสร้างสมดุลทั้ง ๓ ด้าน อันจะนำไปสู่ความยั่งยืนเพื่อคนรุ่นต่อไปอย่างแท้จริง

ตัวชี้วัด ประกอบด้วย ๔ ตัวชี้วัด ได้แก่

(๑) พื้นที่สีเขียวที่เป็นมิตรกับสิ่งแวดล้อม

(๒) สภาพแวดล้อมและทรัพยากรธรรมชาติที่เสื่อมโทรมได้รับการฟื้นฟู

(๓) การเติบโตที่เป็นมิตรกับสิ่งแวดล้อม

(๔) ปริมาณก๊าซเรือนกระจก มูลค่าเศรษฐกิจฐานชีวภาพ

ประเด็นการพัฒนา ประกอบด้วย ๖ ประเด็น ได้แก่

(๑) สร้างการเติบโตอย่างยั่งยืนบนสังคมเศรษฐกิจสีเขียว

(๒) สร้างการเติบโตอย่างยั่งยืนบนสังคมเศรษฐกิจภาคทะเล

(๓) สร้างการเติบโตอย่างยั่งยืนบนสังคมที่เป็นมิตรต่อสภาพภูมิอากาศ

(๔) พัฒนาพื้นที่เมือง ชนบท เกษตรกรรมและอุตสาหกรรมเชิงนิเวศ มุ่งเน้นความเป็นเมืองที่เติบโตอย่างต่อเนื่อง

(๕) พัฒนาความมั่นคงน้ำ พลังงาน และเกษตรที่เป็นมิตรต่อสิ่งแวดล้อม

(๖) ยกกระดับกระบวนการทัศน์เพื่อกำหนดอนาคตประเทศ

๖. ยุทธศาสตร์ชาติด้านการปรับสมดุลและพัฒนาระบบการบริหารจัดการภาครัฐ เป้าหมายการพัฒนา

ปรับเปลี่ยนภาครัฐที่ยึดหลัก “ภาครัฐของประชาชน เพื่อประชาชนและประโยชน์ส่วนรวม” โดยภาครัฐต้องมีขนาดที่เหมาะสมกับบทบาทภารกิจ แยกแยะบทบาทหน่วยงานของรัฐที่ทำหน้าที่ในการกำกับหรือในการให้บริการ ยึดหลักธรรมาภิบาล ปรับวัฒนธรรมการทำงานให้มุ่งผลสัมฤทธิ์และผลประโยชน์ส่วนรวม มีความทันสมัย และพร้อมที่จะปรับตัวให้ทันต่อการเปลี่ยนแปลงของโลกอยู่ตลอดเวลา โดยเฉพาะอย่างยิ่งการนำนวัตกรรม เทคโนโลยีข้อมูลขนาดใหญ่ ระบบการทำงานที่เป็นดิจิทัลเข้ามาประยุกต์ใช้อย่างคุ้มค่า และปฏิบัติงานเทียบได้กับมาตรฐานสากล รวมทั้งมีลักษณะเปิดกว้าง เชื่อมโยงถึงกันและเปิดโอกาสให้ทุกภาคส่วนเข้ามามีส่วนร่วม เพื่อตอบสนองความต้องการของประชาชนได้อย่างสะดวก รวดเร็วและโปร่งใส โดยทุกภาคส่วนในสังคมต้องร่วมกันปลูกฝังค่านิยมความซื่อสัตย์สุจริต ความมัธยัสถ์ และสร้างจิตสำนึกในการปฏิเสธไม่ยอมรับการทุจริตประพฤติมิชอบอย่างสิ้นเชิง นอกจากนี้ กฎหมายต้องมีความชัดเจน มีเพียงเท่าที่จำเป็น มีความทันสมัย มีความเป็นสากล มีประสิทธิภาพ และนำไปสู่การลดความเหลื่อมล้ำและเอื้อต่อการพัฒนา โดยกระบวนการยุติธรรมมีการบริหารที่มีประสิทธิภาพ เป็นธรรม ไม่เลือกปฏิบัติและการอำนวยความสะดวกยุติธรรมตามหลักนิติธรรม

ตัวชี้วัด ประกอบด้วย ๔ ตัวชี้วัด ได้แก่

(๑) ระดับความพึงพอใจของประชาชนต่อการให้บริการสาธารณะของภาครัฐ

(๒) ประสิทธิภาพของการบริการภาครัฐ

(๓) ระดับความโปร่งใส การทุจริต ประพฤติมิชอบ

(๔) ความเสมอภาคในกระบวนการยุติธรรม

ประเด็นการพัฒนา ประกอบด้วย ๘ ประเด็น ได้แก่

(๑) ภาครัฐที่ยึดประชาชนเป็นศูนย์กลาง ตอบสนองความต้องการ และให้บริการอย่างสะดวก รวดเร็ว โปร่งใส

(๒) ภาครัฐบริหารงานแบบบูรณาการโดยมียุทธศาสตร์ชาติเป็นเป้าหมายและเชื่อมโยงการพัฒนาในทุกระดับ ทุกประเด็น ทุกภารกิจ และทุกพื้นที่

(๓) ภาครัฐมีขนาดเล็ก กลม เหมาะสมกับภารกิจ ส่งเสริมให้ประชาชนและทุกภาคส่วนมีส่วนร่วมในการพัฒนาประเทศ

(๔) ภาครัฐมีความทันสมัย

(๕) บุคลากรภาครัฐเป็นคนดีและเก่ง ยึดหลักคุณธรรม จริยธรรม มีจิตสำนึก มีความสามารถสูง มุ่งมั่น และเป็นมืออาชีพ

(๖) ภาครัฐมีความโปร่งใส ปลอดการทุจริตและประพฤติมิชอบ

(๗) กฎหมายมีความสอดคล้องเหมาะสมกับบริบทต่าง ๆ และมีเท่าที่จำเป็น

(๘) กระบวนการยุติธรรมเคารพสิทธิมนุษยชนและปฏิบัติต่อประชาชน

โดยเสมอภาค

๑.๒ แผนพัฒนาเศรษฐกิจและสังคมแห่งชาติ ฉบับที่ ๑๓ (พ.ศ. ๒๕๖๖ - ๒๕๗๐)

เป็นการวางกรอบการพัฒนาประเทศในระยะ ๕ ปี ภายใต้แผนพัฒนาเศรษฐกิจและสังคมแห่งชาติ ฉบับที่ ๑๓ มีความมุ่งหมายที่จะเร่งเพิ่มศักยภาพของประเทศ ในการรับมือกับความเสี่งที่อาจส่งผลกระทบต่อที่รุนแรงและเสริมสร้างความสามารถในการสร้างสรรค์ประโยชน์จากโอกาสที่เกิดขึ้นได้อย่างเหมาะสม และทันท่วงที การกำหนดทิศทางการพัฒนาประเทศในระยะของแผนพัฒนาฯ ฉบับที่ ๑๓ จึงมีวัตถุประสงค์เพื่อพลิกโฉมประเทศไทยสู่ “สังคมก้าวหน้า เศรษฐกิจสร้างมูลค่าอย่างยั่งยืน” ซึ่งหมายถึงการสร้างการเปลี่ยนแปลงที่ครอบคลุมตั้งแต่ระดับโครงสร้าง นโยบายและกลไก เพื่อมุ่งเสริมสร้างสังคมที่ก้าวหน้าพลวัตของโลกและเกื้อหนุนให้คนไทยมีโอกาสที่จะพัฒนาตนเองได้อย่างเต็มศักยภาพ พร้อมกับการปรับโครงสร้างเศรษฐกิจไปสู่การขับเคลื่อนด้วยเทคโนโลยี นวัตกรรมและความคิดสร้างสรรค์มีความสามารถในการสร้างมูลค่าเพิ่มที่สูงและคำนึงถึงความยั่งยืนด้านสิ่งแวดล้อม

เป้าหมายการพัฒนา

- (๑) การปรับโครงสร้างภาคการผลิตและบริการสู่เศรษฐกิจฐานนวัตกรรม
- (๒) การพัฒนาคนสำหรับโลกยุคใหม่
- (๒) การมุ่งสู่สังคมแห่งโอกาสและความเป็นธรรม
- (๔) การเปลี่ยนผ่านการผลิตและบริการไปสู่ความยั่งยืน
- (๕) การเสริมสร้างความสามารถของประเทศในการรับมือกับการเปลี่ยนแปลงและความเสี่งภายใต้บริบทโลกใหม่

หมุดหมายการพัฒนาที่กำหนดขึ้นเป็นประเด็นที่มีลักษณะเชิงบูรณาการ ซึ่งสามารถนำไปสู่การพัฒนาทั้งในด้านเศรษฐกิจ สังคม ทรัพยากรธรรมชาติและสิ่งแวดล้อมไปพร้อม ๆ กัน ทำให้หมุดหมายแต่ละประการสามารถสนับสนุนเป้าหมายหลักได้มากกว่าหนึ่งข้อ โดยหมุดหมายทั้ง ๑๓ ประการ แบ่งออกได้เป็น ๔ มิติ ดังนี้

(๑) มิติภาคการผลิตและบริการเป้าหมาย

- หมุดหมายที่ ๑ ไทยเป็นประเทศชั้นนำด้านสินค้าเกษตรและเกษตรแปรรูปมูลค่าสูง
 หมุดหมายที่ ๒ ไทยเป็นจุดหมายของการท่องเที่ยวที่เน้นคุณภาพและความยั่งยืน
 หมุดหมายที่ ๓ ไทยเป็นฐานการผลิตยานยนต์ไฟฟ้าที่สำคัญของโลก
 หมุดหมายที่ ๔ ไทยเป็นศูนย์กลางทางการแพทย์และสุขภาพมูลค่าสูง
 หมุดหมายที่ ๕ ไทยเป็นประตูการค้าการลงทุนและยุทธศาสตร์ทางโลจิสติกส์ที่สำคัญ

ของภูมิภาค

หมุดหมายที่ ๖ ไทยเป็นฐานการผลิตอุปกรณ์อิเล็กทรอนิกส์อัจฉริยะที่สำคัญของโลก

(๒) มิติโอกาสและความเสมอภาคทางเศรษฐกิจและสังคม

- หมุดหมายที่ ๗ ไทยมีวิสาหกิจขนาดกลางและขนาดย่อมที่เข้มแข็ง มีศักยภาพสูงและสามารถ แข่งขันได้
 หมุดหมายที่ ๘ ไทยมีพื้นที่และเมืองอัจฉริยะที่น่าอยู่ ปลอดภัย เติบโตได้อย่างยั่งยืน
 หมุดหมายที่ ๙ ไทยมีความยากจนข้ามรุ่นลดลงและคนไทยทุกคนมีความคุ้มครองทางสังคมที่เพียงพอ เหมาะสม

(๓) มิติความยั่งยืนของทรัพยากรธรรมชาติและสิ่งแวดล้อม

หมุดหมายที่ ๑๐ ไทยมีเศรษฐกิจหมุนเวียนและสังคมคาร์บอนต่ำ

หมวดหมู่ที่ ๑๑ ไทยสามารถลดความเสี่ยงและผลกระทบจากภัยธรรมชาติและ การเปลี่ยนแปลงสภาพภูมิอากาศ

(๔) มิติปัจจัยผลักดันการพลิกโฉมประเทศ

หมวดหมู่ที่ ๑๒ ไทยมีกำลังคนสมรรถนะสูง มุ่งเรียนรู้อย่างต่อเนื่อง ตอบโจทย์ การพัฒนาแห่งอนาคต

หมวดหมู่ที่ ๑๓ ไทยมีภาครัฐที่ทันสมัย มีประสิทธิภาพและตอบโจทย์ประชาชน

๑.๓ เป้าหมายการพัฒนาที่ยั่งยืน Sustainable Development Goals (SDGs)

ในการประชุมสมัชชาสหประชาชาติ สมัยสามัญ ครั้งที่ ๗๐ เมื่อวันที่ ๒๕ กันยายน ๒๕๕๘ ณ สำนักงานใหญ่สหประชาชาติ ประเทศไทยและประเทศสมาชิกสหประชาชาติรวม ๑๙๓ ประเทศ ร่วมลงนาม รับรองวาระการพัฒนาที่ยั่งยืน ค.ศ. ๒๐๓๐ (๒๐๓๐ Agenda for Sustainable Development) ซึ่งเป็น กรอบการพัฒนาของโลกเพื่อร่วมกันบรรลุการพัฒนาทางสังคม เศรษฐกิจและสิ่งแวดล้อมอย่างยั่งยืน โดยไม่ทิ้ง ใครไว้ข้างหลังภายในปี ค.ศ. ๒๐๓๐ โดยกำหนดให้มีเป้าหมายการพัฒนาที่ยั่งยืน (Sustainable Development Goals : SDGs) ซึ่งจะใช้เป็นทิศทางในการพัฒนาตั้งแต่เดือนกันยายนปี ๒๕๕๘ ถึงเดือน สิงหาคมปี ๒๕๗๓ ครอบคลุมระยะเวลา ๑๕ ปี

การพัฒนาที่ยั่งยืน (Sustainable Development) คือ แนวทางการพัฒนาที่ตอบสนองความต้องการของคนรุ่นปัจจุบัน โดยไม่ลดทอนความสามารถในการตอบสนองความต้องการของคนรุ่นหลัง ซึ่งการ บรรลุการพัฒนาที่ยั่งยืนมีองค์ประกอบสำคัญ ๓ ประการ ได้แก่ การเติบโตทางเศรษฐกิจ (economic growth) ความครอบคลุมทางสังคม (social inclusion) และการคุ้มครองสิ่งแวดล้อม (environmental protection)

เป้าหมายการพัฒนาที่ยั่งยืน (SDGs) มี ๑๗ เป้าหมายหลัก ๑๖๙ เป้าหมายย่อย (SDG Targets) มีความเป็นสากล เชื่อมโยงและเกื้อหนุนกัน และกำหนดให้มี ๒๔๗ ตัวชี้วัด เพื่อใช้ติดตามและประเมิน ความก้าวหน้าของการพัฒนา โดยสามารถจัดกลุ่ม SDGs ตามปัจจัยที่เชื่อมโยงกันใน ๕ มิติ (๕P) ได้แก่

มิติที่ ๑ การพัฒนาคน (People) ให้ความสำคัญกับการจัดปัญหาความยากจน ความหิวโหย และลดความเหลื่อมล้ำในสังคม ประกอบด้วย ๕ เป้าหมาย ดังนี้



เป้าหมายที่ ๑ ยุติความยากจนทุกรูปแบบในทุกที่ (End poverty in all its forms everywhere)



เป้าหมายที่ ๒ ยุติความหิวโหย บรรลุความมั่นคงทางอาหารและยกระดับ โภชนาการและส่งเสริมเกษตรกรรมที่ยั่งยืน (End hunger, achieve food security and improved nutrition and promote sustainable agriculture)



เป้าหมายที่ ๓ สร้างหลักประกันว่าคนมีชีวิตที่มีสุขภาพดีและส่งเสริมสวัสดิภาพ สำหรับทุกคนในทุกวัย (Ensure healthy lives and promote well-being for all at all ages)



เป้าหมายที่ ๔ สร้างหลักประกันว่าทุกคนมีการศึกษาที่มีคุณภาพอย่างครอบคลุมและเท่าเทียม และสนับสนุนโอกาสในการเรียนรู้ตลอดชีวิต (Ensure inclusive and equitable quality education and promote lifelong learning opportunities for all)



เป้าหมายที่ ๕ บรรลุความเสมอภาคระหว่างเพศและให้อำนาจของผู้หญิงและเด็กหญิงทุกคน (Achieve gender equality and empower all women and girls)

มิติที่ ๒ สิ่งแวดล้อม (Planet) ให้ความสำคัญกับการปกป้องและรักษาทรัพยากรธรรมชาติและสภาพภูมิอากาศเพื่อพลเมืองโลกรุ่นต่อไป ประกอบด้วย ๕ เป้าหมาย ดังนี้



เป้าหมายที่ ๖ สร้างหลักประกันเรื่องน้ำและการสุขาภิบาลให้มีการจัดการอย่างยั่งยืน และมีสภาพพร้อมใช้สำหรับทุกคน (Ensure availability and sustainable management of water and sanitation for all)



เป้าหมายที่ ๑๒ สร้างหลักประกันให้มีแบบแผนการผลิตและการบริโภคที่ยั่งยืน (Ensure sustainable consumption and production patterns)



เป้าหมายที่ ๑๓ ปฏิบัติการอย่างเร่งด่วนเพื่อต่อสู้กับการเปลี่ยนแปลงสภาพภูมิอากาศและผลกระทบที่เกิดขึ้น (Take urgent action to combat climate change and its impacts)



เป้าหมายที่ ๑๔ อนุรักษ์และใช้ประโยชน์จากมหาสมุทร ทะเลและทรัพยากรทางทะเลและทรัพยากรทางทะเลอย่างยั่งยืนเพื่อการพัฒนาที่ยั่งยืน (Conserve and sustainably use the oceans, seas and marine resources for sustainable development)



เป้าหมายที่ ๑๕ ปกป้องฟื้นฟู และสนับสนุนการใช้ระบบนิเวศบนบกอย่างยั่งยืน จัดการป่าไม้อย่างยั่งยืน ต่อสู้การกลายสภาพเป็นทะเลทราย หยุดการเสื่อมโทรมของที่ดินและฟื้นสภาพกลับมาใหม่ และหยุดการสูญเสียมลพิษความหลากหลายทางชีวภาพ (Protect, restore and promote sustainable use of terrestrial ecosystems, sustainably manage forests, combat desertification, and halt and reverse land degradation and halt biodiversity loss)

มิติที่ ๓ เศรษฐกิจและความมั่งคั่ง (Prosperity) ส่งเสริมให้ประชาชนมีความเป็นอยู่ที่ดีและสอดคล้องกับธรรมชาติ ประกอบด้วย ๕ เป้าหมาย ดังนี้



เป้าหมายที่ ๗ สร้างหลักประกันว่าทุกคนเข้าถึงพลังงานสมัยใหม่ในราคาที่สามารถซื้อหาได้ เชื่อถือได้ และยั่งยืน (Ensure access to affordable, reliable, sustainable and modern energy for all)



เป้าหมายที่ ๘ ส่งเสริมการเติบโตทางเศรษฐกิจที่ต่อเนื่อง ครอบคลุมและยั่งยืน การจ้างงานเต็มที่และมีผลิตภาพและการมีงานที่สมควรสำหรับทุกคน (Promote sustained, inclusive and sustainable economic growth, full and productive employment and decent work for all)



เป้าหมายที่ ๙ สร้างโครงสร้างพื้นฐานที่มีความทนทาน ส่งเสริมการพัฒนาอุตสาหกรรมที่ครอบคลุมและยั่งยืน และส่งเสริมนวัตกรรม (Build resilient infrastructure, promote inclusive and sustainable industrialization and foster innovation)



เป้าหมายที่ ๑๐ ลดความไม่เสมอภาคภายในและระหว่างประเทศ (Reduce inequality within and among countries)



เป้าหมายที่ ๑๑ ทำให้เมืองและการตั้งถิ่นฐานของมนุษย์มีความปลอดภัยทั่วถึง พร้อมรับการเปลี่ยนแปลงและยั่งยืน (Make cities and human settlements inclusive, safe, resilient and sustainable)

มิติที่ ๔ สันติภาพและความยุติธรรม (Peace) ยึดหลักการอยู่ร่วมกันอย่างสันติ มีสังคมที่สงบสุขและไม่แบ่งแยก ประกอบด้วย ๑ เป้าหมาย ดังนี้



เป้าหมายที่ ๑๖ ส่งเสริมสังคมที่สงบสุขและครอบคลุม เพื่อการพัฒนาที่ยั่งยืน ให้ทุกคนเข้าถึงความยุติธรรมและสร้างสถาบันที่มีประสิทธิภาพ รับผิดชอบและครอบคลุมในทุกระดับ (Promote peaceful and inclusive societies for sustainable development, provide access to justice for all and build effective, accountable and inclusive institutions at all levels)

มิติที่ ๕ ความเป็นหุ้นส่วนการพัฒนา (Partnership) ความร่วมมือของทุกภาคส่วนในการขับเคลื่อนวาระการพัฒนาที่ยั่งยืน ประกอบด้วย ๑ เป้าหมาย ดังนี้



เป้าหมายที่ ๑๗ เสริมความเข้มแข็งให้แก่กลไกการดำเนินงานและฟื้นฟูสภาพหุ้นส่วนความร่วมมือระดับโลกสำหรับการพัฒนาที่ยั่งยืน (Strengthen the means of implementation and revitalize the Global Partnership for Sustainable Development)”

๑.๔ แผนพัฒนาภาค/แผนพัฒนากลุ่มจังหวัด/แผนพัฒนาจังหวัด

แผนพัฒนาภาคเหนือ (พ.ศ. ๒๕๖๖ – ๒๕๗๐)

กรอบทิศทางการพัฒนาภาค

ภาคเหนือมีทุนทางวัฒนธรรมและภูมิปัญญาท้องถิ่นที่มีอัตลักษณ์ มีฐานทรัพยากรธรรมชาติ และแหล่งทรัพยากรชีวภาพที่หลากหลาย เป็นแหล่งวัตถุดิบที่สำคัญ รวมทั้งมีทำเลที่ตั้งที่มีศักยภาพเหมาะสมกับการเชื่อมโยงทั้งในประเทศและอนุภูมิภาค รวมทั้งพฤติกรรมของผู้บริโภคที่ให้ความสำคัญกับสุขภาพ และการบริโภคสินค้าที่เป็นมิตรกับสิ่งแวดล้อมมากขึ้น ดังนั้น การพัฒนาภาคเหนือจะต้องนำศักยภาพต่าง ๆ ของพื้นที่มาใช้ในการต่อยอดการผลิตสินค้าและบริการที่มีศักยภาพ เพื่อสร้างมูลค่าสูงตามแนวทางเศรษฐกิจสร้างสรรค์ รวมทั้งการใช้ประโยชน์จากการเชื่อมโยงกับประเทศเพื่อนบ้าน ในการเสริมสร้างขีดความสามารถของธุรกิจท้องถิ่น เพื่อขยายฐานเศรษฐกิจของภาค มุ่งสู่การพัฒนาเป็นฐานเศรษฐกิจสร้างสรรค์ของประเทศ เชื่อมโยงกับอนุภูมิภาค และเติบโตอย่างยั่งยืน ตามแนวคิด “เศรษฐกิจสร้างสรรค์ สานสัมพันธ์ระหว่างพื้นที่ สุขภาวะดี วิถีชีวิตยั่งยืน โดยให้ความสำคัญกับการพัฒนา ๔C ได้แก่

Creative พัฒนาเศรษฐกิจสร้างสรรค์มูลค่าสูง โดยการสร้างระบบนิเวศเมืองและพื้นที่สร้างสรรค์ ตลอดจนสามารถพัฒนาสู่การเป็นสินค้าและบริการสร้างสรรค์

Connect สร้างโอกาสในการเชื่อมโยงเศรษฐกิจภายในประเทศและกับอนุภูมิภาค ทั้งในส่วน of ระเบียงเศรษฐกิจพิเศษ เขตเศรษฐกิจพิเศษชายแดน เมืองสร้างสรรค์ และกลุ่มผู้คนสร้างสรรค์

Clean พัฒนาตามแนววิถีใหม่ (New Normal) บนฐานการเติบโตอย่างยั่งยืนของการอนุรักษ์สิ่งแวดล้อม การดูแลความสะอาดของเมือง และการใช้พลังงานสะอาด

Care ให้ความสำคัญอย่างต่อเนื่องกับการดูแลผู้สูงอายุและผู้ด้อยโอกาสในสังคม และพัฒนาศักยภาพแรงงาน

เป้าหมายการพัฒนา

(๑) อัตราการเจริญเติบโตทางเศรษฐกิจของภาคเหนือขยายตัวเพิ่มขึ้น

(๒) สัมประสิทธิ์ความไม่เสมอภาค (Gini Coefficient) ในการกระจายรายได้ของภาคเหนือ

ลดลง

แนวทางการพัฒนา

(๑) พัฒนาสู่การเป็นระเบียงเศรษฐกิจพิเศษภาคเหนือ Creative LANNA ในพื้นที่จังหวัด เชียงใหม่ เชียงราย ลำพูน ลำปาง

(๒) พัฒนาการผลิตตามระบบเกษตรกรรมยั่งยืน เชื่อมโยงสู่อุตสาหกรรมแปรรูปมูลค่าสูง

(๓) พัฒนาการท่องเที่ยวและบริการบนฐานภูมิปัญญาและวัฒนธรรม

(๔) เสริมศักยภาพของเมืองและพื้นที่เขตเศรษฐกิจพิเศษชายแดนเพื่อรองรับการขยายตัวของเศรษฐกิจ และเอื้อต่อการอยู่อาศัย

(๕) พัฒนาและยกระดับคุณภาพชีวิตเพื่อแก้ไขปัญหาความยากจน พัฒนาผู้สูงอายุสู่การเป็นผู้สูงอายุที่มีศักยภาพ (Active Aging) และพัฒนาทักษะฝีมือแรงงาน

(๖) อนุรักษ์และฟื้นฟูป่าต้นน้ำ พัฒนาระบบบริหารจัดการน้ำที่มีความสมดุล ป้องกันและแก้ไขปัญหาหมอกควัน ปัญหาล้างแ้วดล้อมเมือง

แผนพัฒนากลุ่มจังหวัดภาคเหนือตอนล่าง ๑

ทิศทางการพัฒนากลุ่มจังหวัดกลุ่มจังหวัดภาคเหนือตอนล่าง ๑

มุ่งสู่การพัฒนาเพื่อเป็นการเชื่อมโยงและความร่วมมือในการพัฒนาของจังหวัด กลุ่มจังหวัด ประเทศในกลุ่มอนุภูมิภาคแม่น้ำโขงที่ใช้ระเบียบเศรษฐกิจเหนือ-ใต้ (NSEC) กับระเบียบเศรษฐกิจตะวันออก-ตะวันตก (EWEC) และระเบียบเศรษฐกิจ LIMEC กลุ่มประเทศ BIMSTEC และประเทศที่มีศักยภาพในด้าน การค้าการลงทุน การศึกษา การสาธารณสุข การเกษตร และการท่องเที่ยว การประชุมและการจัดนิทรรศการ โดยมุ่งเน้นการนำนวัตกรรมและเทคโนโลยีที่มีอยู่และพัฒนาใหม่มาใช้ประโยชน์

เป้าหมายการพัฒนากลุ่มจังหวัด

“เป็นศูนย์กลางเชื่อมโยงระเบียบเศรษฐกิจเหนือ-ใต้ (NSEC) กับ ระเบียบเศรษฐกิจตะวันออก - ตะวันตก (EWEC) ที่เข้มแข็ง”

ประเด็นการพัฒนาของกลุ่มจังหวัด

- (๑) ส่งเสริมการค้า การลงทุน โครงข่ายคมนาคมและสิ่งอำนวยความสะดวกเพื่อรองรับการ พัฒนา
- (๒) การพัฒนาการท่องเที่ยวที่ได้มาตรฐานและยั่งยืน เป็นศูนย์กลางการประชุมและจัด นิทรรศการ
- (๓) การเพิ่มประสิทธิภาพการผลิตและสร้างมูลค่าเพิ่มให้สินค้าเกษตรสอดคล้องกับการตลาด ด้วยนวัตกรรมและเทคโนโลยี

(๔) การพัฒนาทรัพยากรมนุษย์และสุขภาพครบวงจร

(๕) การบริหารจัดการทรัพยากรธรรมชาติและสิ่งแวดล้อมอย่างยั่งยืน

แผนพัฒนาจังหวัดเพชรบูรณ์ (พ.ศ. ๒๕๖๖ - ๒๕๗๐)

ภายใต้แผนพัฒนาจังหวัดเพชรบูรณ์ ๕ ปี (พ.ศ. ๒๕๖๖ -๒๕๗๐) ประจำปีงบประมาณ พ.ศ. ๒๕๖๖

เป้าหมายการพัฒนา

ดินแดนแห่งความสุขของคนอยู่และผู้มาเยือน

“จังหวัดเพชรบูรณ์มุ่งส่งเสริมการเกษตรและสินค้าปลอดภัย พัฒนาและยกระดับการท่องเที่ยวเพื่อสร้างสรรค์ มูลค่าเพิ่ม พร้อมกับยกระดับคุณภาพชีวิตและเสริมสร้างมั่นคงของสังคม รวมทั้งรักษาทรัพยากรธรรมชาติและ สิ่งแวดล้อมให้มีความยั่งยืน เพื่อให้ไปสู่การเป็นเมืองแห่งความสุขของคนอยู่และผู้มาเยือน”

ตำแหน่งทางยุทธศาสตร์

- (๑) เกษตร : การพัฒนาเกษตรปลอดภัย และเกษตรมูลค่าสูง
- (๒) ท่องเที่ยว : ท่องเที่ยวธรรมชาติ ประวัติศาสตร์ วัฒนธรรมและธรณีวิทยา
- (๓) สังคม/คุณภาพชีวิต : ประชาชนชาวเพชรบูรณ์มีคุณภาพชีวิตที่ดี
- (๔) การค้า การลงทุน ศูนย์กลางเชื่อมโยงผ่านแนว : EWEC และ LIMEC
- (๕) อุตสาหกรรม : อุตสาหกรรมการเกษตรและอุตสาหกรรมสีเขียว

ประเด็นยุทธศาสตร์

ประเด็นการพัฒนาที่ ๑ : การส่งเสริมเกษตรปลอดภัยและเกษตรอินทรีย์อย่างครบวงจร

ประเด็นการพัฒนาที่ ๒ : ส่งเสริมและพัฒนาการท่องเที่ยวเพื่อสร้างสรรค์มูลค่าเพิ่ม

ประเด็นการพัฒนาที่ ๓ : ยกระดับคุณภาพชีวิตและเสริมสร้างความมั่นคงอย่างเท่าเทียม

ประเด็นการพัฒนาที่ ๔ : การบริหารจัดการทรัพยากรธรรมชาติและสิ่งแวดล้อมอย่างยั่งยืน

ประเด็นการพัฒนาที่ ๕ : ยกระดับขีดความสามารถทางการแข่งขันทางเศรษฐกิจ

๑.๔ ยุทธศาสตร์การพัฒนาขององค์กรปกครองส่วนท้องถิ่นในเขตจังหวัด

องค์กรปกครองส่วนท้องถิ่นในเขตจังหวัดเพชรบูรณ์ได้พิจารณาทบทวนและจัดทำยุทธศาสตร์การพัฒนาขององค์กรปกครองส่วนท้องถิ่นในเขตจังหวัดเพชรบูรณ์ให้สอดคล้องกับนโยบายของรัฐบาล แผนบริหารราชการแผ่นดิน แผนพัฒนาเศรษฐกิจและสังคมแห่งชาติ แผนพัฒนาภาค รวมทั้งแผนพัฒนาจังหวัด โดยการมีส่วนร่วมขององค์กรปกครองส่วนท้องถิ่นในเขตจังหวัด เพื่อให้เกิดการทำงานร่วมกันอย่างบูรณาการ โดยได้กำหนดยุทธศาสตร์การพัฒนา ดังนี้

วิสัยทัศน์

“ท้องถิ่นก้าวไกล ใส่ใจคุณภาพชีวิต เศรษฐกิจก้าวหน้า เกษตรพัฒนา ล้ำค่าวัฒนธรรม พัฒนาการท่องเที่ยว อนุรักษ์ธรรมชาติและสิ่งแวดล้อม”

ยุทธศาสตร์การพัฒนา ประกอบด้วย

ยุทธศาสตร์ที่ ๑ การพัฒนาด้านโครงสร้างพื้นฐาน

ยุทธศาสตร์ที่ ๒ การพัฒนาด้านเศรษฐกิจและการเกษตร

ยุทธศาสตร์ที่ ๓ การพัฒนาด้านการท่องเที่ยว

ยุทธศาสตร์ที่ ๔ การพัฒนาด้านธรรมชาติและสิ่งแวดล้อม

ยุทธศาสตร์ที่ ๕ การพัฒนาด้านการส่งเสริมการศึกษา ศาสนา วัฒนธรรม ประเพณี การกีฬา และคุณภาพชีวิต

ยุทธศาสตร์ที่ ๖ การพัฒนาด้านการเมืองและการบริหารจัดการบ้านเมืองที่ดี

๒. ยุทธศาสตร์ขององค์กรปกครองส่วนท้องถิ่น

๒.๑ วิสัยทัศน์

“ บุ่งคล้าน่าอยู่ เฟื่องฟูเศรษฐกิจ ชีวิตพอเพียง”

๒.๒ ประเด็นยุทธศาสตร์ เป้าหมายแนวทางการพัฒนาและตัวชี้วัด

ยุทธศาสตร์ที่ ๑

การพัฒนาโครงสร้างพื้นฐาน

เป้าหมาย/เป้าประสงค์

ระบบโครงสร้างพื้นฐานมีมาตรฐานและสามารถรองรับการ

ขยายตัวของชุมชนในอนาคต

ตัวชี้วัด

มีการคมนาคมที่สะดวก ปลอดภัย มีระบบสาธารณูปโภคที่เพียงพอ และทั่วถึง

ค่าเป้าหมาย

มีเส้นทางคมนาคมและระบบสาธารณูปโภคเพิ่มขึ้น/ทั่วถึง

กลยุทธ์

ก่อสร้าง ปรับปรุง บำรุง รักษา ถนน สะพาน รางระบายน้ำ ระบบประปาและขยายเขตไฟฟ้า

ยุทธศาสตร์ที่ ๒

การพัฒนาเศรษฐกิจและการเกษตร

เป้าหมาย/เป้าประสงค์

ประชาชนมีอาชีพและรายได้ที่เพียงพอต่อการดำรงชีพ

ตัวชี้วัด

รายได้เฉลี่ยต่อครัวเรือนเพิ่มขึ้น

ค่าเป้าหมาย

รายได้เฉลี่ยต่อครัวเรือนเพิ่มขึ้นอย่างร้อยละ ๒ ต่อปี

กลยุทธ์

ส่งเสริม สนับสนุน การเกษตรปลอดภัยและสร้างอาชีพเสริม โดยยึดหลักตามปรัชญาของเศรษฐกิจพอเพียง

ยุทธศาสตร์ที่ ๓	การพัฒนาการศึกษา ศาสนา วัฒนธรรม ประเพณีและกีฬา
เป้าหมาย/เป้าประสงค์	ประชาชนเป็นคนดีคนเก่งมีวินัยมีคุณธรรมจริยธรรมมีจิตสำนึกและ คำนึงถึงผลประโยชน์ส่วนรวมเป็นหลัก
ตัวชี้วัด	มีส่งเสริมการศึกษา ศาสนา วัฒนธรรม ขนบธรรมเนียมประเพณี และการกีฬา
ค่าเป้าหมาย	มีการจัดกิจกรรม/โครงการส่งเสริมการศึกษา ศาสนา วัฒนธรรม ขนบธรรมเนียมประเพณีและการกีฬาอย่างต่อเนื่อง
กลยุทธ์	ส่งเสริม สนับสนุน การดำเนินงานด้านการศึกษา ศาสนา วัฒนธรรม ประเพณี การกีฬาและการสืบทอดภูมิปัญญาท้องถิ่น
ยุทธศาสตร์ที่ ๔	การพัฒนาการสาธารณสุข ทรัพยากรธรรมชาติและสิ่งแวดล้อม
เป้าหมาย/เป้าประสงค์	ประชาชนมีสิ่งแวดล้อมและสุขภาพอนามัยที่ดีมีทรัพยากรธรรมชาติ ที่สมบูรณ์
ตัวชี้วัด	ประชาชนมีสุขภาพดี มีการจัดการทรัพยากรธรรมชาติและ สิ่งแวดล้อมให้สามารถใช้ได้อย่างยั่งยืน
ค่าเป้าหมาย	ประชาชนมีสุขภาพและสิ่งแวดล้อมที่ดี อัตราการตายด้วยโรคลดลง
กลยุทธ์	ส่งเสริมสนับสนุนการดำเนินงานด้านสาธารณสุขและการบำรุงรักษา สิ่งแวดล้อมและพลังงาน
ยุทธศาสตร์ที่ ๕	การพัฒนาคนและสังคม
เป้าหมาย/เป้าประสงค์	ประชาชนมีคุณภาพชีวิตที่ดี มีความปลอดภัยในชีวิตและทรัพย์สิน
ตัวชี้วัด	ประชาชนมีคุณภาพชีวิตดีขึ้น
ค่าเป้าหมาย	ดัชนีชี้วัดความสุขมวลรวมของประชาชนเพิ่มขึ้น
กลยุทธ์	ส่งเสริม สนับสนุน การพัฒนาคุณภาพชีวิตและการสร้างความ ปลอดภัยในชุมชน
ยุทธศาสตร์ที่ ๖	การพัฒนาการเมืองและการบริหารจัดการบ้านเมืองที่ดี
เป้าหมาย/เป้าประสงค์	เป็นศูนย์กลางการบริหารจัดการภาครัฐที่มีประสิทธิภาพ ตอบสนอง ความต้องการของประชาชนได้อย่างเต็มที่
ตัวชี้วัด	องค์กรมีการบริหารจัดการอย่างมีประสิทธิภาพตามหลัก ธรรมาภิบาล
ค่าเป้าหมาย	ผลการประเมินประสิทธิภาพขององค์กรปกครองส่วนท้องถิ่น เพิ่มขึ้น/เป็นไปตามเกณฑ์มาตรฐานที่กำหนด
กลยุทธ์	กำหนดนโยบายและควบคุมกำกับดูแลการดำเนินงานขององค์กรให้ เป็นไปตามหลักธรรมาภิบาล เกิดประโยชน์และความพึงพอใจแก่ ประชาชน

๒.๓ จุดยืนทางยุทธศาสตร์

“เกษตรปลอดภัย ร่วมใจพัฒนา สร้างคุณค่ามั่งคั่งชีวิต เศรษฐกิจพอเพียง”

๒.๘ ความเชื่อมโยงของยุทธศาสตร์ในภาพรวม

ยุทธศาสตร์ขององค์การบริหารส่วนตำบลบุงคล้า	ยุทธศาสตร์การพัฒนาระบบขององค์กรปกครองส่วนท้องถิ่นในเขตจังหวัด	แผนพัฒนาจังหวัดเพชรบูรณ์ (พ.ศ. ๒๕๖๖ - ๒๕๗๐)	แผนพัฒนาภูมิภาคตอนล่าง ๑ (พ.ศ. ๒๕๖๖ - ๒๕๗๐)	แผนพัฒนาภาคเหนือ (พ.ศ. ๒๕๖๖-๒๕๗๐)	เป้าหมายการพัฒนาที่ยั่งยืน (SDGs)	แผนพัฒนาเศรษฐกิจและสังคมแห่งชาติฉบับที่ ๑๓ (พ.ศ. ๒๕๖๖ - ๒๕๗๐)	แผนยุทธศาสตร์ชาติ ๒๐ ปี (พ.ศ. ๒๕๖๑ - ๒๕๘๐)
ยุทธศาสตร์ที่ ๑ การพัฒนาโครงสร้างพื้นฐาน	ยุทธศาสตร์ที่ ๑ การพัฒนาด้านโครงสร้างพื้นฐาน	ประเด็นการพัฒนาที่ ๓ ยกระดับคุณภาพชีวิตและเสริมสร้างความมั่นคงอย่างเท่าเทียม	ประเด็นการพัฒนาที่ ๑ ส่งเสริมการค้า การลงทุน โครงข่ายคมนาคมและสิ่งอำนวยความสะดวกเพื่อรองรับการพัฒนา		เป้าหมายที่ ๙ สร้างโครงสร้างพื้นฐานที่มีความทนทาน ส่งเสริมการพัฒนาอุตสาหกรรมที่ครอบคลุมและยั่งยืนและส่งเสริมนวัตกรรม	หมวดหมู่ที่ ๕ ไทยเป็นประตูการค้าการลงทุนและยุทธศาสตร์ทางโลจิสติกส์ที่สำคัญของภูมิภาค	ยุทธศาสตร์ชาติด้านการสร้างความสามารถในการแข่งขัน
ยุทธศาสตร์ที่ ๒ การพัฒนาเศรษฐกิจและการเกษตร	ยุทธศาสตร์ที่ ๒ การพัฒนาด้านเศรษฐกิจและการเกษตร ยุทธศาสตร์ที่ ๓ การพัฒนาด้านการท่องเที่ยว	ประเด็นการพัฒนาที่ ๑ การส่งเสริมเกษตรปลอดภัยและเกษตรอินทรีย์อย่างครบวงจร ประเด็นการพัฒนาที่ ๒ ส่งเสริมและพัฒนาการท่องเที่ยวเพื่อสร้างสรรคมูลค่าเพิ่ม	ประเด็นการพัฒนาที่ ๓ การเพิ่มประสิทธิภาพการผลิตและสร้างมูลค่าเพิ่มให้สินค้าเกษตรสอดคล้องกับการตลาดด้วยนวัตกรรมและเทคโนโลยี	แนวทางการพัฒนาที่ ๒ พัฒนาการผลิตตามระบบเกษตรกรรมยั่งยืน เชื่อมโยงสู่อุตสาหกรรมแปรรูปมูลค่าสูง	เป้าหมายที่ ๑ ยุติความยากจนทุกรูปแบบในทุกที่ เป้าหมายที่ ๒ ยุติความหิวโหย บรรลุความมั่นคงทางอาหารและยกระดับโภชนาการและส่งเสริมเกษตรกรรมที่ยั่งยืน	หมวดหมู่ที่ ๑ ไทยเป็นประเทศชั้นนำด้านสินค้าเกษตรและเกษตรแปรรูปมูลค่าสูง หมวดหมู่ที่ ๙ ไทยมีความยากจนข้ามรุ่นลดลง และมีความคุ้มครองทางสังคมที่เพียงพอเหมาะสม	ยุทธศาสตร์ชาติด้านการสร้างความสามารถในการแข่งขัน
ยุทธศาสตร์ที่ ๓ การพัฒนาการศึกษา ศาสนา วัฒนธรรม ประเพณีและกีฬา	ยุทธศาสตร์ที่ ๕ การพัฒนาด้านการส่งเสริมการศึกษา ศาสนา วัฒนธรรม ประเพณี การกีฬาและคุณภาพชีวิต	ประเด็นการพัฒนาที่ ๓ ยกระดับคุณภาพชีวิตและเสริมสร้างความมั่นคงอย่างเท่าเทียม			เป้าหมายที่ ๔ สร้างหลักประกันว่าทุกคนมีการศึกษาที่มีคุณภาพอย่างครอบคลุมและเท่าเทียม และสนับสนุนโอกาสในการเรียนรู้ตลอดชีวิต	หมวดหมู่ที่ ๑๒ ไทยมีกำลังคนสมรรถนะสูง มุ่งเรียนรู้อย่างต่อเนื่อง ตอบโจทย์การพัฒนาแห่งอนาคต	ยุทธศาสตร์ชาติด้านการพัฒนาและเสริมสร้างศักยภาพทรัพยากรมนุษย์
ยุทธศาสตร์ที่ ๔ การพัฒนาการสาธารณสุข ทรัพยากรธรรมชาติ	ยุทธศาสตร์ที่ ๔ การพัฒนาด้านธรรมชาติและสิ่งแวดล้อม	ประเด็นการพัฒนาที่ ๓ ยกระดับคุณภาพชีวิตและเสริมสร้างความมั่นคงอย่างเท่าเทียม	ประเด็นการพัฒนาที่ ๔ การพัฒนาทรัพยากรมนุษย์และสุขภาพครบวงจร	แนวทางการพัฒนาที่ ๖ อนุรักษ์และฟื้นฟูป่าต้นน้ำ พัฒนาระบบบริหารจัดการน้ำที่มีความสมดุล	เป้าหมายที่ ๓ สร้างหลักประกันว่าคนมีชีวิตที่มีสุขภาพดีและส่งเสริมสวัสดิภาพสำหรับ	หมวดหมู่ที่ ๔ ไทยเป็นศูนย์กลางทาง การแพทย์และสุขภาพมูลค่าสูง	ยุทธศาสตร์ชาติด้านการพัฒนาและเสริมสร้างศักยภาพทรัพยากรมนุษย์

ยุทธศาสตร์ขององค์การบริหารส่วนตำบลบึงคล้า	ยุทธศาสตร์การพัฒนาขององค์กรปกครองส่วนท้องถิ่นในเขตจังหวัด	แผนพัฒนาจังหวัดเพชรบูรณ์ (พ.ศ.๒๕๖๖ - ๒๕๗๐)	แผนพัฒนากลุ่มจังหวัดภาคเหนือตอนล่าง ๑ (พ.ศ.๒๕๖๖ - ๒๕๗๐)	แผนพัฒนาภาคเหนือ (พ.ศ.๒๕๖๖ - ๒๕๗๐)	เป้าหมายการพัฒนาที่ยั่งยืน (SDGs)	แผนพัฒนาเศรษฐกิจและสังคมแห่งชาติฉบับที่ ๑๓ (พ.ศ. ๒๕๖๖ - ๒๕๗๐)	แผนยุทธศาสตร์ชาติ ๒๐ ปี (พ.ศ.๒๕๖๑ - ๒๕๘๐)
และสิ่งแวดล้อม	ยุทธศาสตร์ที่ ๕ การพัฒนาด้านการส่งเสริมการศึกษา ศาสนา วัฒนธรรม ประเพณี การกีฬาและคุณภาพชีวิต	ประเด็นการพัฒนาที่ ๔ การบริหารจัดการทรัพยากรธรรมชาติและสิ่งแวดล้อมอย่างยั่งยืน	ประเด็นการพัฒนาที่ ๕ การบริหารจัดการทรัพยากรธรรมชาติและสิ่งแวดล้อมอย่างยั่งยืน	ป้องกันและแก้ไขปัญหาหมอกควัน ปัญหาสิ่งแวดล้อมเมือง	ทุกคนในทุกวัย เป้าหมายที่ ๑๕ ปกป้อง พืชและสนับสนุนการใช้ระบบนิเวศบนบกอย่างยั่งยืน จัดการป่าไม้อย่างยั่งยืน ต่อสู้การกลายสภาพเป็นทะเลทราย หยุดการเสื่อมโทรมของดินและฟื้นสภาพกลับมาใหม่และหยุดการสูญเสียความหลากหลายทางชีวภาพ	หมวดหมู่ที่ ๑๐ ไทยมีเศรษฐกิจหมุนเวียนและสังคมคาร์บอนต่ำ	ยุทธศาสตร์ชาติด้านการสร้างการเติบโตบนคุณภาพชีวิตที่เป็นมิตรต่อสิ่งแวดล้อม
ยุทธศาสตร์ที่ ๕ การพัฒนาคนและสังคม	ยุทธศาสตร์ที่ ๕ การพัฒนาด้านการส่งเสริมการศึกษา ศาสนา วัฒนธรรม ประเพณี การกีฬาและคุณภาพชีวิต	ประเด็นการพัฒนาที่ ๓ ยกระดับคุณภาพชีวิตและเสริมสร้างความมั่นคงอย่างเท่าเทียม	ประเด็นการพัฒนาที่ ๔ การพัฒนาทรัพยากรมนุษย์และสุขภาพครอบครัว	แนวทางการพัฒนาที่ ๕ พัฒนาและยกระดับคุณภาพชีวิตเพื่อแก้ไขปัญหาความยากจน พัฒนาผู้สูงอายุสู่การเป็นผู้สูงอายุที่มีศักยภาพ (Active Aging) และพัฒนาทักษะฝีมือแรงงาน	เป้าหมายที่ ๑๓ ปฏิบัติการอย่างเร่งด่วนเพื่อต่อสู้กับการเปลี่ยนแปลงสภาพภูมิอากาศและผลกระทบที่เกิดขึ้น	หมวดหมู่ที่ ๑๑ ไทยสามารถลดความเสี่ยงและผลกระทบจากภัยธรรมชาติและ การเปลี่ยนแปลงสภาพภูมิอากาศ หมวดหมู่ที่ ๑๒ ไทยมีกำลังคนสมรรถนะสูง มุ่งเรียนรู้อย่างต่อเนื่อง ตอบโจทย์การพัฒนาแห่งอนาคต	ยุทธศาสตร์ชาติด้านการพัฒนาและเสริมสร้างศักยภาพทรัพยากรมนุษย์ ยุทธศาสตร์ชาติด้านการสร้างโอกาสและความเสมอภาคทางสังคม
ยุทธศาสตร์ที่ ๖ การพัฒนาการเมืองและการบริหารจัดการบ้านเมืองที่ดี	ยุทธศาสตร์ที่ ๖ การพัฒนาการเมืองและการบริหารจัดการบ้านเมืองที่ดี	ประเด็นการพัฒนาที่ ๓ ยกระดับคุณภาพชีวิตและเสริมสร้างความมั่นคงอย่างเท่าเทียม			เป้าหมายที่ ๑๖ ส่งเสริมสังคมที่สงบสุขและครอบคลุมเพื่อการพัฒนาที่ยั่งยืน ให้ทุกคนเข้าถึงความยุติธรรมและสร้างสถาบันที่มีประสิทธิภาพ รับผิดชอบและครอบคลุมในทุกระดับ	หมวดหมู่ที่ ๑๓ ไทยมีภาครัฐที่ทันสมัย มีประสิทธิภาพและตอบโจทยประชาชน	ยุทธศาสตร์ชาติด้านความมั่นคง ยุทธศาสตร์ชาติด้านการปรับสมดุลและพัฒนากระบวนการบริหารจัดการภาครัฐ

๓. การวิเคราะห์เพื่อพัฒนาท้องถิ่น

๓.๑ การวิเคราะห์กรอบการจัดทำยุทธศาสตร์ขององค์กรปกครองส่วนท้องถิ่น

องค์การบริหารส่วนตำบลบุงคล้าได้จัดให้มีการประชาคมเพื่อรวบรวมความคิดเห็นในการพัฒนาท้องถิ่น จากสมาชิกสภาท้องถิ่น ผู้ใหญ่บ้าน หัวหน้าส่วนหรือตัวแทนส่วนราชการต่าง ๆ ในพื้นที่ อาสาสมัครสาธารณสุข อาสาสมัครป้องกันภัยฝ่ายพลเรือน ตัวแทนกลุ่มอาชีพต่าง ๆ และประชาชนในพื้นที่ รวมทั้งแผนพัฒนาหมู่บ้าน เพื่อนำข้อมูลมาวิเคราะห์และสรุปปัญหาความต้องการของประชาชนในการพัฒนาท้องถิ่น ดังนี้

ปัจจัยที่เอื้อต่อการพัฒนา (S = STRENGTH)	ปัจจัยที่เป็นอุปสรรคต่อการพัฒนา (W = WEAKNESS)
๑. พื้นที่อยู่ติดถนนสายหลัก การคมนาคมสะดวก ๒. มีศักยภาพการผลิตด้านการเกษตรที่หลากหลาย ๓. ผู้บริหาร สมาชิกสภา พนักงานเจ้าหน้าที่ มีความมุ่งมั่น ตั้งใจ ที่จะพัฒนาท้องถิ่นและให้ความสำคัญกับการวางแผนเชิงรุก ๔. มีวัฒนธรรมองค์กรที่ดี ทำให้เกิดความรัก ความสามัคคีในองค์กร ๕. มีทรัพยากรธรรมชาติและสิ่งแวดล้อมที่มีคุณภาพ	๑. ขาดแคลนน้ำเพื่ออุปโภค บริโภค และน้ำเพื่อการเกษตร ในช่วงฤดูแล้ง ๒. บางหน่วยงานบุคลากรไม่เพียงพอ เช่น กองช่าง กองการศึกษาฯ ๓. ประชาชนส่วนใหญ่ไม่ให้ความสำคัญต่อกิจกรรมที่เป็นจิตสาธารณะ ๔. ผู้นำบางกลุ่มไม่มีความกระตือรือร้นในการมีส่วนร่วมในการพัฒนาท้องถิ่น
ปัจจัยภายนอกที่เอื้อต่อการพัฒนา (O = OPPORTUNITY)	ปัจจัยภายนอกที่เป็นอุปสรรคต่อการพัฒนา (T = THREAT)
๑. รัฐบาลให้ความสำคัญกับการกระจายอำนาจสู่ท้องถิ่นมากยิ่งขึ้น ๒. มีเทคโนโลยีใหม่ ๆ เข้ามาช่วยในการพัฒนาระบบการบริหารจัดการภาครัฐและการเข้าถึงข้อมูลข่าวสารของประชาชนมากยิ่งขึ้น ๓. รัฐบาลมีการจัดสรรงบประมาณเพื่อการพัฒนาชุมชนมากขึ้น	๑. การแพร่ระบาดของโรคติดเชื้อไวรัสโคโรนา ๒๐๑๙ (COVID-๑๙) หรือโรคอุบัติใหม่ในอนาคต ๒. การเปลี่ยนแปลงทางสภาพภูมิอากาศมีความรุนแรงมากยิ่งขึ้น ๓. ค่าครองชีพสูงขึ้นอย่างรวดเร็ว ๔. การเปลี่ยนแปลงวิถีชีวิตภาคเกษตรกรรมที่เน้นความสะดวก รวดเร็วและการใช้สารเคมีเพิ่มมากขึ้น ๕. ค่านิยมที่เน้นหนักไปในทางวัตถุนิยมและเป็นสังคมเมืองมากขึ้น

๓.๒ การประเมินสถานการณ์สภาพแวดล้อมภายนอกที่เกี่ยวข้อง

ผลการประเมินสถานการณ์สภาพแวดล้อมภายนอกที่เกี่ยวข้องกับการพัฒนาในพื้นที่
ตำบลปungคล้า สรุปผลได้ดังนี้

ปัญหา/ ความต้องการ	ขอบข่ายและปริมาณ ของปัญหา	กลุ่มเป้าหมาย/ พื้นที่เป้าหมาย	การคาดการณ์แนวโน้ม ในอนาคต
๑. ปัญหาด้าน โครงสร้างพื้นฐาน			
๑.๑ การคมนาคม ไม่สะดวก	- ถนนในหมู่บ้านบางสายจะ เป็นถนนดินลูกรัง หินคลุก เมื่อฝนตกทำให้ถนนเป็นหลุม เป็นบ่อทำให้การสัญจรไปมาไม่ สะดวก อีกทั้งสภาพผิวจราจร ค่อนข้างแคบ โดยประมาณ ๓ - ๔ เมตร ทำให้เป็นอุปสรรคต่อ การสัญจร	ทุกหมู่บ้าน	- หากสามารถดำเนินการ ก่อสร้างยกระดับถนนให้สูงขึ้น ขยายผิวการจราจร หรือ สามารถดำเนินการก่อสร้าง เป็นถนน คสล. หรือลาดยาง ได้ทุกสาย จะทำให้ไม่ต้อง ดำเนินการซ่อมแซมถนนลูกรัง หินคลุก ซึ่งเป็นการสิ้นเปลือง งบประมาณ
๑.๒ ระบบ น้ำประปาเกิด ปัญหาบ่อยครั้ง	- เนื่องจากระบบประปาตำบล ปungคล้ามีการให้บริการ ครอบคลุมพื้นที่หมู่ที่ ๑,๒,๓,๔, ๕,๖,๗,๘,๙,๑๑,๑๒,๑๓,๑๔ มี ผู้ให้น้ำทั้งหมดจำนวน ๑,๑๘๗ ราย จึงส่งผลให้การผลิต น้ำประปาไม่เพียงพอต่อการใช้น้ำ ของผู้รับบริการ	๑๓ หมู่บ้าน	- ดำเนินการก่อสร้าง ปรับปรุง ซ่อมแซม ระบบ ประปาให้มีประสิทธิภาพมาก ยิ่งขึ้น เพื่อให้ประชาชนมี น้ำประปาใช้อย่างเพียงพอ - ดำเนินการปรับปรุงแหล่ง กักเก็บน้ำให้สามารถกักเก็บ น้ำเพื่อใช้ในการผลิต น้ำประปาให้ได้มากยิ่งขึ้น
๑.๓ ไฟฟ้า	- ไฟฟ้าส่องสว่างทางสาธารณะ ยังไม่ทั่วถึงทุกจุดในหมู่บ้าน - ไฟฟ้าเพื่อการเกษตรไม่ เพียงพอต่อความต้องการของ ประชาชน	ทุกหมู่บ้าน	- ขยายเขตไฟฟ้าส่องสว่าง ทางสาธารณะให้ทั่วถึงทุกจุด ในหมู่บ้าน - ขยายเขตเสาไฟฟ้าเพื่อ การเกษตรให้ทั่วถึง

ปัญหา/ ความต้องการ	ขอข่ายและปริมาณ ของปัญหา	กลุ่มเป้าหมาย/ พื้นที่เป้าหมาย	การคาดการณ์แนวโน้ม ในอนาคต
<p>๒. ปัญหาด้านเศรษฐกิจ</p> <p>๒.๑ ค่าครองชีพสูง ประชาชนมีรายได้น้อย ไม่เพียงพอต่อรายจ่าย</p> <p>๒.๒ ขาดแคลนน้ำสำหรับทำการเกษตรในฤดูแล้ง</p>	<p>- ด้วยค่าครองชีพที่ปรับตัวสูงขึ้น แต่ราคาผลผลิตทางการเกษตรลดลง จึงส่งผลให้ประชาชนมีรายได้น้อยพอต่อรายจ่าย เกิดการก่อหนี้ทั้งในและนอกระบบระบบมากยิ่งขึ้น</p> <p>- เนื่องจากพื้นที่เป็นพื้นที่เกษตรกรรมเป็นส่วนใหญ่ มีการปลูกพืชหมุนเวียนตลอดทั้งปี ซึ่งในช่วงฤดูแล้งมักจะขาดแคลนน้ำสำหรับการทำการเกษตร</p>	<p>ทุกหมู่บ้าน</p> <p>ทุกหมู่บ้าน</p>	<p>- ส่งเสริมการทำการเกษตรแบบลดต้นทุน</p> <p>- ส่งเสริมการดำรงชีพตามหลักปรัชญาเศรษฐกิจพอเพียง</p> <p>- ส่งเสริมการสร้างอาชีพเสริมเพื่อสร้างรายได้ให้แก่ประชาชน</p> <p>- ก่อสร้างแหล่งกักเก็บน้ำตามธรรมชาติเพิ่มขึ้น</p> <p>- พัฒนาระบบการส่งน้ำจากแหล่งกักเก็บน้ำเพื่อกระจายน้ำสำหรับการเกษตรอย่างทั่วถึง</p>
<p>๓. ปัญหาด้านการศึกษา ศาสนาและวัฒนธรรม</p> <p>๓.๑ เด็กที่สำเร็จการศึกษาในระดับต่ำมีเพิ่มมากขึ้น</p> <p>๓.๒ การให้ความสำคัญกับภูมิปัญญาท้องถิ่นลดลง</p>	<p>- เด็กและเยาวชนส่วนใหญ่ไม่ได้เข้ารับการศึกษาระดับที่สูงขึ้น เนื่องจากปัญหาทางเศรษฐกิจและสภาพแวดล้อมที่เสื่อมลง</p> <p>- ประชาชนคนรุ่นใหม่ไม่ให้ความสำคัญต่อภูมิปัญญาท้องถิ่น ทำให้ไม่มีการสืบทอดหรืออนุรักษ์ไว้ เช่น ภูมิปัญญาเกี่ยวกับการแทงหยวกกล้วย การนวดแผนไทย เป็นต้น</p>	<p>ทุกหมู่บ้าน</p> <p>ทุกหมู่บ้าน</p>	<p>- ส่งเสริมและสนับสนุนให้เด็กได้รับการศึกษาในระดับที่สูงขึ้น โดยการสนับสนุนทุนการศึกษา ฝึกอบรมสร้างจิตสำนึกให้รักการศึกษา</p> <p>- สร้างจิตสำนึกให้ประชาชนเล็งเห็นความสำคัญของการสืบทอดและอนุรักษ์ภูมิปัญญาท้องถิ่น</p>

ปัญหา/ ความต้องการ	ขอบข่ายและปริมาณ ของปัญหา	กลุ่มเป้าหมาย/ พื้นที่เป้าหมาย	การคาดการณ์แนวโน้ม ในอนาคต
<p>๔. ปัญหาด้านการ สาธารณสุข</p> <p>๔.๑ ประชาชนขาด ความรู้ความเข้าใจ และการเอาใจใส่ใน การดูแลรักษา สุขภาพ</p> <p>๔.๒ การแพร่ ระบาดของโรคติดต่อ เชื้อไวรัสโคโรนา ๒๐๑๙ (COVID-๑๙)</p>	<p>- ประชาชนส่วนใหญ่ใน หมู่บ้านไม่ให้ความสำคัญกับ ตนเองในเรื่องของสุขภาพ อนามัยและอาหารการกิน</p> <p>- ยังคงมีการแพร่ระบาดของ โรคอย่างต่อเนื่อง เป็นระลอก ๆ</p>	<p>ทุกหมู่บ้าน</p> <p>ทุกหมู่บ้าน</p>	<p>- ประชาชนมีสุขภาพอนามัย ที่ดี ปราศจากโรคภัยที่ สามารถป้องกันได้ โดยการให้ ความรู้ ฝึกอบรม ให้ คำแนะนำการดูแลสุขภาพขั้น พื้นฐาน การป้องกันโรคติดต่อ ส่งเสริมการออกกำลังกาย</p> <p>- ประชาชนตระหนักถึง วิธีการดูแลตนเองให้ห่างไกล โรคมามากยิ่งขึ้น</p> <p>- ประชาชนได้รับวัคซีนป้องกัน โรคอย่างทั่วถึง</p>
<p>๕. ปัญหาด้านการ พัฒนาคนและ สังคม</p> <p>๕.๑ ปัญหา เยาวชนกับสิ่งเสพ ติด การทะเลาะ วิวาท การลักขโมย ติดเกมส์</p> <p>๕.๒ คุณภาพชีวิต ของประชาชนส่วน ใหญ่อยู่ใน ระดับกลาง ๆ</p>	<p>- มีเยาวชนที่อายุน้อยเข้าไปยุ่ง เกี่ยวกับสิ่งเสพติดมากยิ่งขึ้น ซึ่ง อาจทำให้เกิดปัญหา อาชญากรรม การทะเลาะวิวาท และการลักขโมยตามมา</p> <p>- ประชาชนส่วนใหญ่มีชีวิต ความเป็นอยู่ในระดับกลาง ๆ ขาดความรู้ที่จะมาพัฒนาบ้าน พัฒนาครอบครัวและพัฒนา สังคม</p>	<p>ทุกหมู่บ้าน</p> <p>ทุกหมู่บ้าน</p>	<p>- ส่งเสริมและพัฒนาจิตสำนึก ให้แก่เยาวชน โดยการ ฝึกอบรมให้ความรู้ สร้าง จิตสำนึกในการเป็นเยาวชนที่ ดี</p> <p>- ดำเนินการตามนโยบายของ รัฐบาลในการป้องกันและ แก้ไขปัญหายาเสพติด</p> <p>- ส่งเสริมการเล่นกีฬา</p> <p>- สร้างเสริมให้ประชาชนทุก คน ทุกครอบครัวมีคุณภาพ ชีวิตที่ดีขึ้น ด้วยการฝึกอบรม รณรงค์ ประชาสัมพันธ์ให้ ความรู้ข้อมูลข่าวสารและ สร้างจิตสำนึกในการพัฒนา ตนเอง</p>

ปัญหา/ ความต้องการ	ขอบข่ายและปริมาณ ของปัญหา	กลุ่มเป้าหมาย/ พื้นที่เป้าหมาย	การคาดการณ์แนวโน้ม ในอนาคต
<p>๖. ปัญหาด้านการเมือง การบริหาร</p> <p>๖.๑ ผู้นำชุมชน ขาดความสามัคคี ความร่วมมือในหมู่คณะทำให้การพัฒนาพื้นที่เป็นไปอย่างล่าช้า</p> <p>๖.๒ งบประมาณในการพัฒนาพื้นที่มีอยู่อย่างจำกัด รวมถึงจำนวนบุคลากรไม่เพียงพอต่อการปฏิบัติงาน</p>	<p>- การแข่งขัน การขัดแย้งกัน ในชุมชนทำให้เกิดการแบ่งพรรคแบ่งพวก ขาดความสามัคคี เมื่อประกอบกิจการหรือการดำเนินงานของรัฐทำให้ขาดความร่วมมือ เป็นปัญหาต่อการปฏิบัติราชการและเป็นอุปสรรคต่อการพัฒนาอย่างยั่งยืน</p> <p>- เนื่องจากองค์การบริหารส่วนตำบลบุงคล้าเป็นท้องถิ่นขนาดกลาง รายได้และเงินอุดหนุนที่จัดเก็บเองและได้รับการจัดสรรไม่เพียงพอต่อการพัฒนาพื้นที่ ประกอบกับมีบุคลากรที่มีความรู้ความสามารถเฉพาะด้านไม่เพียงพอต่อปริมาณงาน</p>	<p>หมู่ที่ ๔, ๕, ๑๐</p> <p>อบต.บุงคล้า</p>	<p>- จัดกิจกรรม/โครงการสร้างความสามัคคีในหมู่คณะ เพื่อขจัดความขัดแย้งที่ก่อให้เกิดปัญหาและอุปสรรคในการปฏิบัติงานภายในชุมชน</p> <p>- ขอรับการสนับสนุนงบประมาณจากหน่วยงานอื่นเพิ่มขึ้น</p> <p>- จัดส่งบุคลากรเข้ารับการฝึกอบรมในงานที่เกี่ยวข้องเพิ่มขึ้น</p> <p>- สรรหาเจ้าหน้าที่ที่มีความรู้ความสามารถเฉพาะด้านเพิ่มขึ้น</p>